

## HOVEDDEL II: OVERSIKT OG ANALYSER

De ulike økonomiske oversiktene for økonomiplanen er tatt inn i hoveddel VI i rosa bok og kommenteres ikke nærmere her. I hoveddel I i rosa bok fremgår de obligatoriske skjemaene etter gjeldende forskrifter om årsbudsjett. I rosa bok hoveddel II har en i tillegg tatt inn de økonomiske oversiktene for drift og investering, jf. budsjettforskriftens vedlegg 3 og 4.

### 2.1 Basis netto driftsutgifter

Basis netto driftsutgifter er et uttrykk for hva det koster å opprettholde dagens virksomhet uten å foreta endringer i standard eller aktivitetsnivå. Basis driftsutgifter vil dermed være budsjettet i 2010 korrigert for tiltak som settes i gang eller som er vedtatt satt i gang i 2010, samt endringer som kommer som en følge av endringer i rammevilkårene mv. Videre er ekstraordinære forhold knyttet til 2010 trukket ut fra basis drift.

Tabell 2.1.1 Konsekvensjustert budsjett, basis netto driftsutgifter 2011-2014 (kr 1.000)

|  | 2011             | 2012             | 2013             | 2014             |
|--|------------------|------------------|------------------|------------------|
| 10. Pol.styringsorganer mv.              | 10 624           | 9 114            | 10 423           | 9 114            |
| 11. Adm. og fellesutgifter               | 98 431           | 97 533           | 97 533           | 97 533           |
| 20. Barnehage                            | 152 073          | 152 113          | 152 113          | 152 113          |
| 30. Undervisning                         | 332 765          | 332 107          | 331 652          | 331 167          |
| 40. Pleie- og omsorg                     | 360 012          | 360 237          | 360 237          | 360 237          |
| 50. Barnevern                            | 35 464           | 35 474           | 35 474           | 35 474           |
| 51. Sosiale tjenester                    | 49 897           | 49 903           | 49 903           | 49 903           |
| 52. Helsestasjoner                       | 13 662           | 13 736           | 13 736           | 13 736           |
| 55. Kultur og fritid                     | 19 712           | 19 712           | 19 712           | 19 712           |
| 56. Kulturskole                          | 5 544            | 5 544            | 5 544            | 5 544            |
| 57. Bibliotek                            | 6 598            | 6 598            | 6 598            | 6 598            |
| 60. Brann                                | 17 082           | 17 182           | 17 182           | 17 182           |
| 61. Landbruk                             | 4 940            | 4 858            | 4 799            | 4 799            |
| 62. Teknisk drift                        | 26 455           | 26 674           | 26 674           | 26 043           |
| 62. Teknisk drift (VAR)                  | 0                | 0                | 0                | 0                |
| 63. Kart og byggesak                     | 2 930            | 2 930            | 2 930            | 2 930            |
| 70. Kemnerkontoret                       | 5 492            | 5 492            | 5 492            | 5 492            |
| 71. Servicesenter                        | 6 008            | 5 973            | 6 008            | 5 973            |
| 80. Renhold                              | 47 620           | 47 620           | 47 620           | 47 620           |
| 81. Bygg og eiendom                      | 69 275           | 70 319           | 71 838           | 71 295           |
| 82. Matproduksjon                        | 15 081           | 15 081           | 15 081           | 15 081           |
| 87. Overføringer                         | 20 400           | 20 359           | 20 359           | 20 359           |
| 88. Tilleggsbevilgninger                 | 60 942           | 54 556           | 54 556           | 54 556           |
| 89. Felles motpost kalkulerte poster mv. | -39 463          | -44 936          | -46 709          | -46 679          |
| <b>Sum netto driftsutgifter</b>          | <b>1 321 544</b> | <b>1 308 179</b> | <b>1 308 755</b> | <b>1 305 782</b> |

Tabellen over viser hvordan kommunens netto driftsutgifter vil utvikle seg dersom det ikke iverksettes nye tiltak i løpet av perioden. Dette uttrykket for basis netto driftsutgifter (inklusive sosiale utlån) er grunnlaget når de respektive budsjettammer for virksomhetsområdene settes opp, jf. tabellen i del 2.2 som begynner på neste side.

## 2.2 Driftstiltak 2011 - 2014

I tabellen under er det listet opp nye driftstiltak som foreslås i økonomiplanperioden; dvs. de tiltak som utgjør endringer i forhold til basis drift. I oppstillingen inngår både tiltak som belaster driftsrammen og som frigjør driftsmidler.

Tabell 2.2.1 Driftstiltak 2011-2014 (kr 1.000)

|   | 2011             | 2012             | 2013             | 2014             |
|---|------------------|------------------|------------------|------------------|
| <b>Basis netto driftsutgifter</b>                                     | <b>1 321 544</b> | <b>1 308 179</b> | <b>1 308 755</b> | <b>1 305 782</b> |
| <b>DRIFTSTILTAK</b>   |                  |                  |                  |                  |
| <b>10. Politiske styringsorganer</b>                                  |                  |                  |                  |                  |
| Reduksjon driftsutgifter og godtgjørelser                             | -127             | -127             | -127             | -127             |
| Reduksjon av budsjettet til forvaltningsrevisjon                      | -50              | -50              | -50              | -50              |
| Godtgjøring folkevalgte   | -350             | -350             | -350             | -350             |
| <b>Sum</b>  | <b>-527</b>      | <b>-527</b>      | <b>-527</b>      | <b>-527</b>      |
| <b>11. Adm. og fellesutgifter</b>                                     |                  |                  |                  |                  |
| Økte leieinntekter  | -193             | -193             | -193             | -193             |
| Generelt prosentvis kutt  | -632             | -632             | -632             | -632             |
| Justering merverdiavgift  | -60              | -60              | -60              | -60              |
| Øvrig reduksjon i driftsbudsjettet                                    | -77              | -77              | -77              | -77              |
| Overføring av 0,5 årsverk fra kart og byggesak                        | 278              | 278              | 278              | 278              |
| Økning av utgifter for legevakt                                       | 767              | 767              | 767              | 767              |
| Drift av internett/intranett  | 100              | 200              | 200              | 200              |
| Opprettelse av 0,5 årsverk juridisk rådgiver i organisasjonsseksjonen | 200              | 200              | 200              | 200              |
| Egenandel boligsosialt utviklingsprogram (BoSo)                       | 0                | 430              | 565              | 750              |
| Opprettelse av 1 årsverk webredaktør                                  | 0                | 0                | 0                | 0                |
| Økning av budsjettet for fysioterapi                                  | 1397             | 1397             | 1397             | 1397             |
| <b>Sum</b>  | <b>1 780</b>     | <b>2 310</b>     | <b>2 445</b>     | <b>2 630</b>     |
| <b>20. Barnehage</b>  |                  |                  |                  |                  |
| Generelt prosentvis kutt  | -229             | -229             | -229             | -229             |
| Inndragelse av 0,3 årsverk pedagogisk leder                           | 0                | 0                | 0                | 0                |
| <b>Sum</b>  | <b>-229</b>      | <b>-229</b>      | <b>-229</b>      | <b>-229</b>      |
| <b>30. Undervisning</b>   |                  |                  |                  |                  |
| Generelt prosentvis kutt  | -284             | -284             | -284             | -284             |
| Justering av momskompensasjon   | -350             | -350             | -350             | -350             |
| <u>302 Nes ungdomsskole og RAUS</u>                                   |                  |                  |                  |                  |
| Deltidstilbudet på RAUS, inndragning av 2 årsverk                     | -1 250           | -1 250           | -1 250           | -1 250           |
| <u>326 Stavsberg skole</u>  |                  |                  |                  |                  |
| Opprettelse av 0,3 årsverk merkantil stilling                         | 137              | 137              | 137              | 137              |
| <u>342 Voksenpedagogisk senter</u>                                    |                  |                  |                  |                  |
| Opprettelse av 0,5 årsverk lektor ifm undervisning asylanter          | 270              | 270              | 270              | 270              |
| Refusjon IMDi og Fylkesmannen ifm opprettelse av 0,5 årsverk          | -270             | -270             | -270             | -270             |
| <u>399 ufordelt ramme undervisning</u>                                |                  |                  |                  |                  |
| Justering ifm stillingsøkning Stavsberg skole                         | -137             | -137             | -137             | -137             |
| Skolebytte og skoleskyss  | -50              | -100             | -150             | -200             |
| <b>Sum</b>  | <b>-1 934</b>    | <b>-1 984</b>    | <b>-2 034</b>    | <b>-2 084</b>    |

|  |       |       |       |       |
|--|-------|-------|-------|-------|
| <b>40. Pleie og omsorg</b>   |       |       |       |       |
| <b>401 Omsorgsdistrikt Moelv</b>                                     |       |       |       |       |
| a) Styrking av bevilgningen til unge ressurskrevende brukere         | 1 704 | 1 704 | 1 704 | 1 704 |
| b) Styrking av diverse driftsarter                                   | 525   | 525   | 525   | 525   |
| c) Opprettelse 0,5 årsverk omsorgsarbeider                           | 200   | 200   | 200   | 200   |
| d) Avslutte kommunal dosering for hjemmeboende brukere               | -100  | -100  | -100  | -100  |
| e) Multidose - effektivisere sykepleierressurs                       | -250  | -250  | -250  | -250  |
| f) Redusert bruk av overtid  | -100  | -100  | -100  | -100  |
| g) Reduksjon medisinsk forbruksmateriale                             | -43   | -43   | -43   | -43   |
| h) Ekstra husleieinntekt - en leilighet                              | -180  | -180  | -180  | -180  |
| i) Økt månedsavgift trygghetsalarmer                                 | -67   | -67   | -67   | -67   |
| j) Støttekontakter - gruppeorganisering                              | -200  | -200  | -200  | -200  |
| k) Redusert ekstrahjelp  | -221  | -221  | -221  | -221  |
| l) Økt refusjon sykepenger   | -150  | -150  | -150  | -150  |
| m) Økning inntekt langtidsplasser                                    | -400  | -400  | -400  | -400  |
| n) Generelt mindreforbruk basert på årsprognose 2010                 | -261  | -261  | -261  | -261  |
| o) Endring betalingsregulativet - praktisk bistand                   | -50   | -50   | -50   | -50   |
| <b>405 Omsorgsdistrikt Nes</b>                                       |       |       |       |       |
| a) Etablering av tilsynsordning for funksjonshemmede barn            | 141   | 141   | 141   | 141   |
| b) Nødvendig styrking Rusletun aldershjem                            | 218   | 218   | 218   | 218   |
| c) Ubrukt 0,25 årsverk assisterende leder tas i bruk                 | 120   | 120   | 120   | 120   |
| d) Ombygging – redusert betaling langtidsopphold                     | 100   | 50    | 0     | 0     |
| e) Styrking av diverse lønnsposter                                   | 436   | 436   | 436   | 436   |
| f) Styrking av post for reparasjon av leiebiler                      | 62    | 62    | 62    | 62    |
| g) Styrking av diverse driftsarter                                   | 135   | 135   | 135   | 135   |
| h) Økt økonomisk handlingsrom/styrking av hjemmetjenestene           | 0     | 50    | 100   | 100   |
| i) Avslutte kommunal dosering for hjemmeboende brukere               | -152  | -152  | -152  | -152  |
| j) Effektivisere sykepleierressurs - dosering                        | -149  | -149  | -149  | -149  |
| k) Økt refusjon sykepenger   | -65   | -65   | -65   | -65   |
| l) Vakant 0,26 årsverk dagaktivitet                                  | -31   | -31   | -31   | -31   |
| m) Redusert ekstrahjelp legevisitt Sundheimen                        | -21   | -21   | -21   | -21   |
| n) Endring i betalingsregulativet - trygghetsalarm                   | -48   | -48   | -48   | -48   |
| o) Ekstra husleieinntekt – en leilighet                              | -62   | -62   | -62   | -62   |
| p) Effektivisering postkjøkken                                       | -350  | -350  | -350  | -350  |
| q) Endring betalingsregulativet – praktisk bistand                   | -73   | -73   | -73   | -73   |
| r) Avslutte prioritert opplæringstiltak                              | -126  | -126  | -126  | -126  |
| <b>407 Omsorgsdistrikt Brumunddal</b>                                |       |       |       |       |
| a) Drift ny bolig for funksjonshemmede - opprettelse av 5,37 årsverk | 1 931 | 1 981 | 1 981 | 1 981 |
| b) Styrking av bevilgningen til unge ressurskrevende brukere         | 851   | 851   | 851   | 851   |
| c) Styrking av post for sykevikarer                                  | 1 314 | 1 314 | 1 314 | 1 314 |
| d) Styrking av post for overtid                                      | 221   | 221   | 221   | 221   |
| e) Opprettelse av 0,5 årsverk saksbehandler forvaltning              | 227   | 227   | 227   | 227   |
| f) Opprettelse av 0,86 årsverk omsorgsarbeider                       | 402   | 402   | 402   | 402   |
| g) Redusert bruk ekstrahjelp   | -402  | -402  | -402  | -402  |
| h) Inndragning av 0,4 årsverk dagavdelingen                          | -156  | -156  | -156  | -156  |
| i) Effekt tjenesteforvaltning/-tildeling i pleie og omsorg           | -231  | -231  | -231  | -231  |
| j) Innsparing transportutgifter                                      | -280  | -280  | -280  | -280  |
| k) Innsparing medikamenter/medisinske forbruksvarer                  | -100  | -100  | -100  | -100  |
| l) Egenbetaling hjemmehjelp – økt timelønn/makssats                  | -70   | -70   | -70   | -70   |
| m) Økt månedsavgift trygghetsalarmer                                 | -41   | -41   | -41   | -41   |
| n) Merinntekt langtidsvederlag                                       | -356  | -356  | -356  | -356  |
| o) Rimeligere leiebiler  | 0     | -50   | -50   | -50   |
| <b>409 Omsorgsdistrikt Furnes</b>                                    |       |       |       |       |
| a) Styrking av diverse lønnsposter                                   | 500   | 500   | 500   | 500   |
| b) Bevilgningen til brukere med vedtak om BPA styrkes                | 500   | 500   | 500   | 500   |

|  |               |              |              |            |
|--|---------------|--------------|--------------|------------|
| c) Styrket bevilgning omsorgslønn med sosiale tillegg                | 329           | 329          | 329          | 329        |
| d) Styrket bevilgning overtid  | 245           | 245          | 245          | 245        |
| e) Styrket bevilgning til medisiner og medisinsk forbruksmateriell   | 120           | 120          | 120          | 120        |
| f) Styrket bevilgningen til matvarer/sondenæring                     | 65            | 65           | 65           | 65         |
| g) Flytting base hjemmebaserte tjenester/inndragning av 1,48 årsverk | -823          | -823         | -823         | -823       |
| h) Omlegging støttekontaktordning og reduksjon av støttekontakter    | -170          | -170         | -170         | -170       |
| i) Redusert innleie av vikarer                                       | -58           | -58          | -58          | -58        |
| j) Innsparing ift innføring av multidose i hjemmetjenesten           | -218          | -218         | -218         | -218       |
| k) Avslutte multidose ved langtidsavdelingen                         | -125          | -125         | -125         | -125       |
| l) Innsparing i transportutgifter                                    | -90           | -90          | -90          | -90        |
| m) Reduksjon leiebiler   | -33           | -33          | -33          | -33        |
| n) Økt leie for trygghetsalarmer                                     | -76           | -76          | -76          | -76        |
| o) Endring betalingsregulativet – praktisk bistand                   | -68           | -68          | -68          | -68        |
| p) Ikke ansette arbeidsleder for hjemmehjelperne                     | -12           | -12          | -12          | -12        |
| q) Reduksjon fast lønn   | -50           | -50          | -50          | -50        |
| <b>420 Bjønnhaug avlastningssenter</b>                               |               |              |              |            |
| a) Styrking av diverse lønnsposter                                   | 907           | 1 307        | 1 307        | 1 307      |
| b) Holde 0,7 årsverk vakant  | -366          | 0            | 0            | 0          |
| c) Diverse lønnsposter økes  | 366           | 0            | 0            | 0          |
| <b>421 Rehabilitering</b>  |               |              |              |            |
| a) Stenge rehabiliteringens sengepost i ferier                       | -150          | -150         | -150         | -150       |
| b) Holde 0,4 årsverk vakant  | -150          | -150         | -150         | -150       |
| c) Styrking av diverse lønnsposter                                   | 198           | 198          | 198          | 198        |
| <b>422 Demente</b>   |               |              |              |            |
| a) Styrking av fastlønn med ulempetillegg                            | 517           | 517          | 517          | 517        |
| b) Styrking av sykevikarposten                                       | 458           | 458          | 458          | 458        |
| c) Styrket bevilgning overtid og ekstrahjelp                         | 308           | 308          | 308          | 308        |
| d) 0,25 årsverk hjelpepleierstilling holdes vakant                   | -103          | -103         | -103         | -103       |
| e) 0,25 årsverk hjelpepleierstilling holdes vakant                   | -103          | -103         | -103         | -103       |
| f) Sommerlukking av dagsenter  | -62           | -62          | -62          | -62        |
| g) Bortfall bruk av ferievikarer                                     | -300          | -300         | -300         | -300       |
| h) Økt refusjon sykepenger   | -85           | -85          | -85          | -85        |
| i) Redusert merforbruk overtid ekstrahjelp og vikarer                | -600          | -600         | -600         | -600       |
| <b>423 Ringsaker AO-senter</b>                                       |               |              |              |            |
| a) Forventet bortfall av inntekter                                   | 400           | 400          | 400          | 400        |
| b) 1,25 årsverk holdes vakant  | -581          | -581         | -581         | -581       |
| c) Kveldskurs utviklingshemmede - utvidet tilbud                     | 30            | 30           | 30           | 30         |
| d) Økte utgifter ekstrahjelp og overtid                              | 48            | 48           | 48           | 48         |
| <b>424 Psykisk helse</b>   |               |              |              |            |
| a) Holde 1,19 årsverk vakant   | -655          | -655         | -655         | -655       |
| b) Styrking av fastlønn  | 514           | 514          | 514          | 514        |
| <b>449 Pleie og omsorg – ikke fordelte enheter</b>                   |               |              |              |            |
| a) Inndekning av redusert verskommunetilskudd                        | 3 276         | 3 276        | 3 276        | 3 276      |
| b) Tiltak i forhold til reduksjon i vertskommunetilskudd 2011        | -3 276        | -4 368       | -5 460       | -6 552     |
| c) Økt tilskudd ressurskrevende brukere                              | -1 500        | -1 500       | -1 500       | -1 500     |
| d) Investeringstilskudd Stiftelsen Furnes Omsorgsboliger             | -3 879        | 0            | 0            | 0          |
| Viderefordeling inv.tilskudd Stiftelsen Furnes Omsorgsboliger        | 3 879         | 0            | 0            | 0          |
| f) Økte utgifter smitteverntjenesten                                 | 50            | 50           | 50           | 50         |
| g) KS-effektiviseringsnettverk m.m.                                  | 100           | 100          | 100          | 100        |
| h) Dekning av underskudd fra 2009                                    | 10 553        |              |              |            |
| <b>Sum</b>   | <b>13 682</b> | <b>2 437</b> | <b>1 345</b> | <b>253</b> |

|   |              |              |              |              |
|---|--------------|--------------|--------------|--------------|
| <b>50. Barne- og ungdomsvern</b>                                      |              |              |              |              |
| Foreldre/barn senter  | -247         | -247         | -247         | -247         |
| To nye årsverk barnevernkonsulent                                     | 1 000        | 1 000        | 1 000        | 1 000        |
| Livsopphold for ungdom 18-24, k.sak 93/2009 pkt 6                     | 40           | 40           | 40           | 40           |
| Endre ordning tilbake jf. VO51  | -40          | -40          | -40          | -40          |
| Bidrag til juridisk rådgiver i organisasjonsseksjonen                 | -200         | -200         | -200         | -200         |
| Økt bruk fosterhjem   | 1 184        | 1 184        | 1 184        | 1 184        |
| Redusert bruk av institusjon  | -1 184       | -1 184       | -1 184       | -1 184       |
| Økt personalressurs BEMA  | 1 398        | 1 398        | 1 398        | 1 398        |
| Refusjon Bufetat ift økt personalressurs BEMA                         | -1 398       | -1 398       | -1 398       | -1 398       |
| <b>Sum</b>  | <b>553</b>   | <b>553</b>   | <b>553</b>   | <b>553</b>   |
| <b>51. Sosiale tjenester</b>  |              |              |              |              |
| Opprettelse av 5 årsverk miljøarbeider, bolig rusmisbrukere           | 0            | 3 395        | 3 395        | 3 395        |
| Reduksjon bl.a. kjøp av private behandlingssplasser                   | 0            | -2 755       | -2 755       | -2 755       |
| Husleieinntekter bolig for rusmisbrukere                              | 0            | -480         | -480         | -480         |
| Tilskudd Hamar-tiltakene  | -250         | -250         | -250         | -250         |
| Solsia  | 250          | 250          | 250          | 250          |
| Innlemming av øremerket tilskudd KVP i rammetilskuddet                | 7 813        | 7 813        | 7 813        | 7 813        |
| Økte sosialhjelpssatser 18 - 24 jf. k.sak nr 93/2009 pkt 6            | 650          | 650          | 650          | 650          |
| Endre ordningen tilbake   | -650         | -650         | -650         | -650         |
| Redusert sosialhjelp  | -336         | -336         | -336         | -336         |
| Krisesenter   | 1 270        | 1 270        | 1 270        | 1 270        |
| Etablering av stiftelsen Alternativ til vold                          | 270          | 270          | 270          | 270          |
| <b>Sum</b>  | <b>9 017</b> | <b>9 177</b> | <b>9 177</b> | <b>9 177</b> |
| <b>52. Helsestasjoner</b>   |              |              |              |              |
| Reduksjon kurs og annen opplæring                                     | -103         | -103         | -103         | -103         |
| <b>Sum</b>  | <b>-103</b>  | <b>-103</b>  | <b>-103</b>  | <b>-103</b>  |
| <b>55. Kultur og fritid</b>   |              |              |              |              |
| Opprettelse av 1 årsverk kontorleder/kulturkonsulent                  | 554          | 554          | 554          | 554          |
| Økning av midler til arrangement innen allmennkultur                  | 921          | 921          | 921          | 921          |
| Allmennkulturmidler avsatt til årlige Prøysenprosjekter frem til 2014 | 100          | 100          | 100          | 100          |
| Vedlikehold Kulturkalender  | 75           | 75           | 75           | 75           |
| Generelt prosentvis kutt  | -144         | -144         | -144         | -144         |
| Justering momskompensasjon  | -50          | -50          | -50          | -50          |
| <b>Sum</b>  | <b>1 456</b> | <b>1 456</b> | <b>1 456</b> | <b>1 456</b> |
| <b>56. Kulturskolen</b>   |              |              |              |              |
| Reduksjon driftsutgifter  | -55          | -55          | -55          | -55          |
| <b>Sum</b>  | <b>-55</b>   | <b>-55</b>   | <b>-55</b>   | <b>-55</b>   |
| <b>57. Bibliotek</b>  |              |              |              |              |
| Generelt prosentvis kutt  | -62          | -62          | -62          | -62          |
| <b>Sum</b>  | <b>-62</b>   | <b>-62</b>   | <b>-62</b>   | <b>-62</b>   |
| <b>60. Brann</b>  |              |              |              |              |
| Rammereduksjon  | -247         | -247         | -247         | -247         |
| Innføring av dagkaserne i Brumunddal                                  | 1 400        | 1 680        | 1 680        | 1 680        |
| Inntekter fra den dagkasernerte styrken                               | 0            | -280         | -280         | -280         |
| <b>Sum</b>  | <b>1 153</b> | <b>1 153</b> | <b>1 153</b> | <b>1 153</b> |
| <b>61. Landbruk</b>   |              |              |              |              |
| Korreksjon lønnsutgifter  | -51          | -51          | -51          | -51          |
| Justering momskompensasjon  | -50          | -50          | -50          | -50          |
| <b>Sum</b>  | <b>-101</b>  | <b>-101</b>  | <b>-101</b>  | <b>-101</b>  |

|  |             |             |             |             |
|--|-------------|-------------|-------------|-------------|
| <b>62 Teknisk drift</b>                            |             |             |             |             |
| Redusert vegvedlikehold                            | -181        | -181        | -181        | -181        |
| Økte inntekter momskompensasjon                    | -50         | -50         | -50         | -50         |
| <b>Sum</b>   | <b>-231</b> | <b>-231</b> | <b>-231</b> | <b>-231</b> |
| <b>62 Teknisk drift VAR</b>                        |             |             |             |             |
| <b>VANN</b>  |             |             |             |             |
| Nyopprettet 0,5 årsverk prosjektingeniør           | 345         | 345         | 345         | 345         |
| Strøm  | 377         | 377         | 377         | 377         |
| Kjøp av vann fra Hias                              | 104         | 104         | 104         | 104         |
| Kjøp av vann fra Lillehammer                       | -11         | -11         | -11         | -11         |
| Endret avgiftsgrunnlag                             | -815        | -815        | -815        | -815        |
| <b>Sum</b>   | <b>0</b>    | <b>0</b>    | <b>0</b>    | <b>0</b>    |
| <b>AVLØP</b>                                       |             |             |             |             |
| Nyopprettet 0,5 årsverk prosjektingeniør           | 345         | 345         | 345         | 345         |
| Strøm  | 218         | 218         | 218         | 218         |
| Reduserte avgifter til Hias                        | -618        | -618        | -618        | -618        |
| Levering avløp til Lillehammer                     | 30          | 30          | 30          | 30          |
| Endret avgiftsgrunnlag                             | 25          | 25          | 25          | 25          |
| <b>Sum</b>   | <b>0</b>    | <b>0</b>    | <b>0</b>    | <b>0</b>    |
| <b>SEPTIK</b>                                      |             |             |             |             |
| Økte transport og leveringsutgifter                | 51          | 51          | 51          | 51          |
| Økte administrasjonsutgifter                       | 18          | 18          | 18          | 18          |
| Endret avgiftsgrunnlag                             | -69         | -69         | -69         | -69         |
| <b>Sum</b>   | <b>0</b>    | <b>0</b>    | <b>0</b>    | <b>0</b>    |
| <b>RENOVASJON</b>                                  |             |             |             |             |
| Utgifter til Hias                                  | 3 713       | 3 713       | 3 713       | 3 713       |
| Endret avgiftsgrunnlag                             | -3 713      | -3 713      | -3 713      | -3 713      |
| <b>Sum</b>   | <b>0</b>    | <b>0</b>    | <b>0</b>    | <b>0</b>    |
| <b>63. Kart og byggesak</b>                        |             |             |             |             |
| Økning av gebyrinntekter                           | -38         | -38         | -38         | -38         |
| Overføring av midler til Plan- og næringsseksjonen | -278        | -278        | -278        | -278        |
| Inndragning av 1,0 årsverk                         | -500        | -500        | -500        | -500        |
| <b>Sum</b>   | <b>-816</b> | <b>-816</b> | <b>-816</b> | <b>-816</b> |
| <b>70. Kemnerkontoret</b>                          |             |             |             |             |
| Reduksjon driftsutgifter                           | -55         | -55         | -55         | -55         |
| <b>Sum</b>   | <b>-55</b>  | <b>-55</b>  | <b>-55</b>  | <b>-55</b>  |
| <b>71. Servicesenteret</b>                         |             |             |             |             |
| Fjerning av tilbud om juridisk rådgivning          | -81         | -81         | -81         | -81         |
| Reduserte telefoniutgifter etter ny avtale         | -100        | -100        | -100        | -100        |
| Salg av informasjon til eiendomsmeglere            | -77         | -77         | -77         | -77         |
| <b>Sum</b>   | <b>-258</b> | <b>-258</b> | <b>-258</b> | <b>-258</b> |
| <b>80. Renhold</b>                                 |             |             |             |             |
| Ny barnehage Nes - opprettelse 1 årsverk           | 497         | 497         | 497         | 497         |
| Inndragning 0,25 årsverk Midttun bhg               | -149        | -149        | -149        | -149        |
| Inndragning 0,15 årsverk midl. Bakkehaugen bhg     | -54         | -54         | -54         | -54         |
| Kontorbygg ved Ringsaker bo – 0,2 årsverk          | 100         | 100         | 100         | 100         |
| Voksenopplæring Mølla – 0,25 årsverk               | 125         | 125         | 125         | 125         |
| Reduksjon 3 leiebiler                              | -171        | -171        | -171        | -171        |
| Reduksjon driftsmidler                             | -548        | -548        | -548        | -548        |
| Reduksjon av ressursteam 1,5 årsverk               | -565        | -565        | -565        | -565        |

|  |                  |                  |                  |                  |
|--|------------------|------------------|------------------|------------------|
| Opprettelse av 0,02 årsverk Økelsrudgården               | 8                | 8                | 8                | 8                |
| Opprettelse av 0,02 årsverk stilling Nes renseanlegg     | 10               | 10               | 10               | 10               |
| <b>Sum</b>   | <b>-747</b>      | <b>-747</b>      | <b>-747</b>      | <b>-747</b>      |
| <b>81. Bygg og eiendom</b>                               |                  |                  |                  |                  |
| Redusert vedlikehold                                     | -346             | -346             | -346             | -346             |
| Redusert bruk av ferievikarer                            | -110             | -110             | -110             | -110             |
| Reduksjon 1 leiebil                                      | -47              | -47              | -47              | -47              |
| <b>Sum</b>   | <b>-503</b>      | <b>-503</b>      | <b>-503</b>      | <b>-503</b>      |
| <b>82. Matproduksjon</b>                                 |                  |                  |                  |                  |
| Opprette av 1,0 årsverk sjåførstilling ifm. matutkjøring | 400              | 400              | 400              | 400              |
| Økte driftsutgifter ifm. matutkjøring                    | 105              | 105              | 105              | 105              |
| Overtakelse av matutkjøring                              | -727             | -727             | -727             | -727             |
| Økning av matsalg  | -173             | -173             | -173             | -173             |
| <b>Sum</b>   | <b>-395</b>      | <b>-395</b>      | <b>-395</b>      | <b>-395</b>      |
| <b>87. Overføringer</b>                                  |                  |                  |                  |                  |
| Generelt prosentvis kutt kirkelig fellesråd              | -110             | -110             | -110             | -110             |
| Økt driftstilskudd til kirkelig fellesråd                | 100              | 100              | 100              | 100              |
| Prøysenjubileet  | 150              | 150              | 150              | 1000             |
| Avvikling av husleiesubsidiering omsorgsboliger          | -750             | -750             | -750             | -750             |
| <b>Sum</b>   | <b>-610</b>      | <b>-610</b>      | <b>-610</b>      | <b>240</b>       |
| <b>Sum netto driftstiltak</b>                            | <b>21 015</b>    | <b>10 410</b>    | <b>9 403</b>     | <b>9 296</b>     |
| <b>Sum netto driftsutgifter</b>                          | <b>1 342 559</b> | <b>1 318 589</b> | <b>1 318 158</b> | <b>1 315 078</b> |

## 2.3 Investerings tiltak 2011 - 2014

I tabellen under er det listet opp investerings tiltak som foreslås i perioden. En samlet oppstilling for 2011 med finansiering pr prosjekt er inntatt i hoveddel 2 i dokumentets talldel. Investeringsprosjekter hvor virksomhetsområdene selv overfører driftsmidler er avmerket med note \*).

Tabell 2.3.1 Investerings tiltak 2011-2014 (kr 1.000)

|  | 2011          | 2012          | 2013          | 2014          | Prosjekt |
|--|---------------|---------------|---------------|---------------|----------|
| <b>INVESTERINGSTILTAK</b>                          |               |               |               |               |          |
| <b>11. Adm. og fellesutgifter</b>                  |               |               |               |               |          |
| Arealplanlegging                                   | 500           | 500           | 500           | 500           | 50103    |
| Innløsning av grunn                                | 300           | 300           | 300           | 300           | 50104    |
| Grunnerverv tomter                                 | 15 000        | 5 000         | 5 000         | 5 000         | 50150    |
| Grunnerverv Afsethenga                             | 1 320         | 0             | 0             | 0             | 50168    |
| Mindre grunnerverv                                 | 700           | 700           | 700           | 700           | 50188    |
| Ventilasjon og andre inv.m. oppgrad. av kom.bygget | 500           | 500           | 500           | 500           | 60301    |
| Ombygging av Herredshuset                          | 200           | 0             | 0             | 0             | 60310    |
| <b>Sum</b>   | <b>18 520</b> | <b>7 000</b>  | <b>7 000</b>  | <b>7 000</b>  |          |
| <b>20. Barnehage</b>                               |               |               |               |               |          |
| Ny barnehage Nes                                   | 7 894         | 0             | 0             | 0             | 60606    |
| Ny barnehage i Brumunddal                          | 2 519         | 0             | 0             | 0             | 60617    |
| Ny barnehage Stavsberg                             | 0             | 22 000        | 3 000         | 0             | 60618    |
| Ombygging Kilde                                    | 0             | 0             | 3 000         | 12 000        | 60628    |
| Nytt barnehagetilbud, Brøttum/Næroset              | 0             | 0             | 7 000         | 10 000        | 60629    |
| <b>Sum</b>   | <b>10 413</b> | <b>22 000</b> | <b>13 000</b> | <b>22 000</b> |          |
| <b>30. Undervisning</b>                            |               |               |               |               |          |
| Investeringer grunnskole                           | 500           | 500           | 500           | 500           | 60400    |
| Opprusting miljørettet helsevern                   | 1 000         | 1 000         | 1 000         | 1000          | 60413    |
| Brøttum barne- og ungdomskole                      | 26 435        | 30 000        | 0             | 0             | 60420    |
| Brøttum barne- og ungdomskole, spillemidler        | 0             | -4 000        | 0             | 0             | 60420    |
| Ufordelt investering VO 30                         | 0             | 3 945         | 0             | 0             | 60440    |
| Moelv skole  | 0             | 40 000        | 30 000        | 56 657        | 60430    |
| Stavsberg skole                                    | 0             | 0             | 10 000        | 0             | 60431    |
| Mørkved skole                                      | 0             | 0             | 10 000        | 0             | 60432    |
| Hempa skole - ventilasjon og påbygg, k.sak 42/2010 | 5 313         | 4 133         | 0             | 0             | 60434    |
| <b>Sum</b>   | <b>33 248</b> | <b>75 578</b> | <b>51 500</b> | <b>58 157</b> |          |
| <b>40. Pleie og omsorg</b>                         |               |               |               |               |          |
| Inventar og utstyr                                 | 1 750         | 1 750         | 1 750         | 1 750         | 53701    |
| Branntiltak  | 250           | 250           | 250           | 250           | 60715    |
| Avlastningssenter barn og unge                     | 5 000         | 15 000        | 16 150        |               | 60716    |
| Tilskudd avlastningssenter barn og unge            |               |               | -5 011        |               | 60716    |
| <b>Sum</b>   | <b>7 000</b>  | <b>17 000</b> | <b>13 139</b> | <b>2 000</b>  |          |
| <b>51. Sosiale tjenester</b>                       |               |               |               |               |          |
| Kjøp av flyktningeboliger                          | 1 050         | 2 100         | 1 050         | 2 100         | 54107    |
| Boliger for rusmisbrukere                          | 10 160        | 0             | 0             | 0             | 54108    |
| Investeringsstilskudd                              | -4064         | 0             | 0             | 0             | 54108    |
| <b>Sum</b>   | <b>7 146</b>  | <b>2 100</b>  | <b>1 050</b>  | <b>2 100</b>  |          |
| <b>55. Kultur og fritid</b>                        |               |               |               |               |          |
| Teatersalen – opprusting, forprosjekt              | 7 200         | 5 350         | 0             | 0             | 61121    |
| Nytt tak Moelvhallen                               | 1 800         | 0             | 0             | 0             | 61130    |
| Utendørs kulturarenaer                             | 0             | 0             | 1 000         | 1 500         | 61128    |



|  |              |              |              |              |       |
|--|--------------|--------------|--------------|--------------|-------|
| Kulturhuset i Moelv                                    | 0            | 0            | 1 500        | 1 500        | 61126 |
| Utvikling av Prøysenamfi                               | 0            | 650          | 2 000        | 3 000        | 61129 |
| Kulturinvesteringer udisponert                         | 0            | 0            | 1 500        | 0            | 61131 |
| <b>Summering</b>                                       | <b>9 000</b> | <b>6 000</b> | <b>6 000</b> | <b>6 000</b> |       |
| <b>60. Brann</b>                                       |              |              |              |              |       |
| Kjøretøy brann   | 770          | 770          | 770          | 770          | 54807 |
| Oppgradering Brumunddal brannstasjon, dagkasernerering | 2 500        | 0            | 0            | 0            | 61202 |
| <b>Sum</b>   | <b>3 270</b> | <b>770</b>   | <b>770</b>   | <b>770</b>   |       |
| <b>62. Teknisk drift (utenfor VAR)</b>                 |              |              |              |              |       |
| <u>Bolig (Hovedtjeneste 51)</u>                        |              |              |              |              |       |
| Næringsområder   | 500          | 500          | 500          | 500          | 73007 |
| Kylstad 7, tomtefelt                                   | 0            | 2 000        | 0            | 0            | 73022 |
| Fjølstad II  | 700          | 0            | 0            | 0            | 73023 |
| Fjølstad III, tomtefelt                                | 0            | 0            | 0            | 3 000        | 73027 |
| Lille Almerud II                                       | 6 550        | 0            | 0            | 0            | 73031 |
| Lille Almerud III                                      | 0            | 0            | 4 600        | 0            | 73032 |
| Pellerviken  | 2 000        | 2 000        | 0            | 0            | 73033 |
| Rudshøgda  | 4 275        | 0            | 0            | 0            | 73035 |
| Tomteutvikling   | 1 000        | 1 000        | 1 000        | 1 000        | 73036 |
| Stavsjø, Torsberget II                                 | 0            | 0            | 0            | 1 100        | 73037 |
| Stavsjø, sentrum B41                                   | 3 000        | 0            | 0            | 0            | 73038 |
| Fjølstad I , delfelt II                                | 0            | 0            | 2 300        | 0            | 73041 |
| Stavsjø Sentrun B40                                    | 0            | 0            | 3 000        | 0            | 73042 |
| Bruvollhagan VI  | 0            | 0            | 3 350        | 0            | 73043 |
| Helgøya, Bjørkelunden                                  | 0            | 0            | 2 900        | 0            | 73044 |
| Årengen skole, boligtomter                             | 0            | 1 000        | 0            | 0            | 73045 |
| <u>Veier (Hovedtjeneste 53)</u>                        |              |              |              |              |       |
| Erstatning grunn/gjerde                                | 500          | 500          | 500          | 500          | 70000 |
| Utskifting av gatelysmaster                            | 350          | 350          | 350          | 350          | 70001 |
| Asfaltering grusveger                                  | 700          | 700          | 700          | 700          | 70002 |
| Trafikksikkerhet                                       | 1 200        | 1 200        | 1 200        | 1 200        | 70003 |
| Estetisk opprusting                                    | 950          | 950          | 950          | 950          | 70004 |
| Transportmidler - veg*)                                | 200          | 0            | 0            | 0            | 70005 |
| Større maskiner - veg*)                                | 650          | 0            | 0            | 0            | 70007 |
| Letter maskiner - veg*)                                | 105          | 0            | 0            | 0            | 70008 |
| Utstyr/maskiner - park*)                               | 510          | 0            | 0            | 0            | 70017 |
| Fjølstad II  | 400          | 0            | 0            | 0            | 70029 |
| Utbedring av kommunale vegger                          | 1 500        | 1 500        | 1 500        | 1 500        | 70033 |
| Torgplass Br.dal                                       | 1 400        | 5 600        | 0            | 0            | 70038 |
| Fjølstad III, ekstern veg/fortau                       | 0            | 2 700        | 0            | 0            | 70040 |
| Øverkvern  | 2 100        | 0            | 0            | 0            | 70041 |
| Friområde, Moelv                                       | 3 000        | 0            | 0            | 0            | 70051 |
| Kryss Møllergt/Åsmarkvn/Bettavn                        | 0            | 1 000        | 0            | 0            | 70052 |
| Turveger   | 2 000        | 750          | 750          | 750          | 70054 |
| Parkering Moelv hotell                                 | 2 000        | 0            | 0            | 0            | 70056 |
| Utbyggingsavtaler                                      | 1 000        | 1 000        | 1 000        | 1 000        | 70058 |
| Lille Almerud III                                      | 0            | 0            | 2 750        | 0            | 70059 |
| Åsmarkvegen v/Euronic, Moelv                           | 1 300        | 0            | 0            | 0            | 70067 |
| Bettavegen/Parkvegen, Moelv                            | 3 000        | 2 500        | 0            | 0            | 70068 |
| Jernbanestasjonen, Moelv                               | 3 000        | 2 200        | 0            | 0            | 70069 |
| Kvernveita   | 2 000        | 0            | 0            | 0            | 70071 |
| Utsmykning/belysning                                   | 3 000        | 2 000        | 2 000        | 2 000        | 70076 |
| Strandparken 1   | 5 000        | 5 000        | 0            | 0            | 70077 |
| Gangveg langs Brumunda                                 | 0            | 3 000        | 0            | 0            | 70078 |
| Gangveg til ny skole Moelv                             | 0            | 1 500        | 0            | 0            | 70080 |
| Stavsberg tidl.mill. omr. Parkering /adkomst           | 1 500        | 0            | 0            | 0            | 70082 |

|   |               |               |               |               |       |
|---|---------------|---------------|---------------|---------------|-------|
| Aktiviteter park                                      | 2 000         | 5 000         | 0             | 0             | 70085 |
| Lekeplasser/grøntareal - boligprosjekter/boligområder | 3 100         | 0             | 0             | 0             | 70087 |
| Opprusting/utvikling eksist. parkeringsarealer        | 3 500         | 0             | 0             | 0             | 70088 |
| Rundkjøring Storgata - Industrivegen, Moelv           | 0             | 4 000         | 0             | 0             | 70089 |
| Veg og fortau/gs til nytt boligfelt i Stavsjø         | 1 760         | 0             | 0             | 0             | 70090 |
| Opparbeidelse av nye parkeringsarealer                | 1 000         | 0             | 0             | 0             | 70091 |
| Park  | 1 900         | 0             | 0             | 0             | 70092 |
| Opprusting av gågata ved NITO-invest                  | 3 400         | 0             | 0             | 0             | 70093 |
| Park ved bankplassen                                  | 3 000         | 0             | 0             | 0             | 70094 |
| Felles inntekstpost overført fra drift*)              | -1 465        | 0             | 0             | 0             |       |
| <b>Sum</b>  | <b>73 585</b> | <b>47 950</b> | <b>29 350</b> | <b>14 550</b> |       |
| <b>62. Teknisk drift (innenfor VAR)</b>               |               |               |               |               |       |
| <u>Vann (Hovedtjeneste 60)</u>                        |               |               |               |               |       |
| Transportmidler                                       | 300           | 300           | 300           | 300           | 70005 |
| Sanering vannledninger                                | 3 250         | 400           | 6 400         | 6 400         | 71000 |
| Rehabilitering styring trykkøkere/PLS                 | 500           | 300           | 300           | 500           | 71012 |
| Vannbehandling  | 1 000         | 1 000         | 1 000         | 1 000         | 71022 |
| Sanering Myrvegen                                     | 1 200         | 0             | 0             | 0             | 71026 |
| Sanering Skarpsno I                                   | 2 500         | 0             | 0             | 0             | 71027 |
| Flåhagen høydebasseng                                 | 0             | 0             | 8 400         | 0             | 71029 |
| Rehabilitering maskin/bygg                            | 0             | 500           | 500           | 500           | 71030 |
| Fjølstad II   | 140           | 0             | 0             | 0             | 71034 |
| Fjølstad III  | 0             | 800           | 0             | 0             | 71041 |
| VA-avtale Sjusjøen-Moelv (netto)                      | 6 000         | 0             | 0             | 0             | 71048 |
| VA Sjusjøen-Moelv (oppdimensjonering)                 | 1 000         | 0             | 0             | 0             | 71049 |
| Sanering Jensstuvegen, Moelv                          | 0             | 1 400         | 0             | 0             | 71050 |
| Sanering Myrvegen, Br.dal                             | 0             | 2 000         | 0             | 0             | 71051 |
| Sanering Markavegen, Furnes                           | 0             | 700           | 0             | 0             | 71052 |
| Sanering Lille Ringveg, Br.dal                        | 0             | 750           | 0             | 0             | 71053 |
| Sanering Brennerivn, Br.dal                           | 0             | 1 750         | 0             | 0             | 71054 |
| Sanering Skarpsno TØ - Kjos 1                         | 0             | 0             | 2 500         | 0             | 71055 |
| Sanering Storgata, Moelv syd                          | 0             | 1 600         | 0             | 0             | 71056 |
| Utbyggingsavtaler                                     | 0             | 1 000         | 1 000         | 1 000         | 71061 |
| Lefstorget - Kirkenær                                 | 0             | 4 100         | 0             | 0             | 71062 |
| Bergshøgda  | 0             | 0             | 0             | 5 800         | 71063 |
| Trykkøker Åsen  | 0             | 750           | 0             | 0             | 71068 |
| Stavsjø, sentrum                                      | 1 000         | 0             | 0             | 0             | 71070 |
| Mannskapsbygg Moelv                                   | 1 000         | 0             | 0             | 0             | 71073 |
| Lager/garage Nes/Moelv                                | 750           | 0             | 0             | 0             | 71074 |
| Varmesentral Nes/Moelv                                | 750           | 500           | 0             | 0             | 71075 |
| Sangheim - Solheimkrysset                             | 1 705         | 0             | 0             | 0             | 71077 |
| Sangheim - Solheimkrysset                             | -905          | 0             | 0             | 0             | 71077 |
| Sanering Skarpsno 2                                   | 0             | 3 600         | 0             | 0             | 71078 |
| Sanering Skarpsno TØ - Kjos 2                         | 0             | 0             | 0             | 5 100         | 71079 |
| <u>Avløp (Hovedtjeneste 61)</u>                       |               |               |               |               |       |
| Transportmidler                                       | 300           | 300           | 300           | 300           | 70005 |
| Rehabilitering styring pumpestasjoner/PLS             | 500           | 300           | 300           | 500           | 72017 |
| Sanering Myrvegen                                     | 1 200         | 0             | 0             | 0             | 72021 |
| Rehabilitering maskin/bygg                            | 0             | 1 000         | 1 000         | 1 000         | 72023 |
| Sanering avløpsledninger                              | 5 000         | 3 000         | 6 400         | 6 400         | 72027 |
| Sanering Skarpsno I                                   | 2 500         | 0             | 0             | 0             | 72030 |
| Fjølstad III  | 0             | 0             | 800           | 0             | 72043 |
| VA-avtale Sjusjøen-Moelv (netto)                      | 6 900         | 0             | 0             | 0             | 72050 |
| VA Sjusjøen-Moelv (oppdimensjonering)                 | 1 500         | 0             | 0             | 0             | 72051 |
| Sanering Jensstuvegen, Moelv                          | 0             | 1 400         | 0             | 0             | 72052 |
| Sanering Myrvegen, Br.dal                             | 0             | 2 000         | 0             | 0             | 72053 |
| Sanering Markavegen, Furnes                           | 0             | 700           | 0             | 0             | 72054 |

|   |                |                |                |                |       |
|---|----------------|----------------|----------------|----------------|-------|
| Sanering Lille Ringveg, Br.dal          | 0              | 750            | 0              | 0              | 72055 |
| Sanering Brennerivn., Br.dal            | 0              | 1 750          | 0              | 0              | 72056 |
| Sanering Skarpsno TØ - Kjos 1           | 0              | 0              | 2 500          | 0              | 72057 |
| Sanering Storgata, Moelv Syd            | 0              | 1 600          | 0              | 0              | 72058 |
| Utbyggingsavtaler                       | 0              | 1 000          | 1 000          | 1 000          | 72061 |
| Bergshøgda                              | 0              | 0              | 0              | 1 500          | 72062 |
| Rehabilitering pumpestasjoner           | 1 000          | 1 000          | 1 000          | 1 000          | 72066 |
| ENØK/reuseprosess                       | 1 000          | 1 000          | 1 000          | 1 000          | 72067 |
| EU vanddirektiv                         | 200            | 200            | 200            | 0              | 72069 |
| Tilbakeslagssikring pumpestasjoner      | 0              | 1 000          | 1 000          | 0              | 72070 |
| Stavsjø, sentrum                        | 1 000          | 0              | 0              | 0              | 72073 |
| Mannskapsbygg Moelv                     | 1 000          | 0              | 0              | 0              | 72076 |
| Lager/garage Nes/Moelv                  | 750            | 0              | 0              | 0              | 72077 |
| Varmesentral Nes/Moelv                  | 750            | 500            | 0              | 0              | 72078 |
| Sanering Brumunddal                     | 1 000          | 0              | 0              | 0              | 72079 |
| Sangheim - Solheimkrysset               | 2 100          | 0              | 0              | 0              | 72080 |
| Sangheim - Solheimkrysset               | -1 100         | 0              | 0              | 0              | 72080 |
| Sanering Moelv                          | 5 000          | 0              | 0              | 0              | 72081 |
| Sanering Skarpsno 2                     | 0              | 3 600          | 0              | 0              | 72082 |
| Sanering Skarpsno TØ - Kjos 2           | 0              | 0              | 0              | 2 100          | 72083 |
| Avløpsledning langs Flagstadelva        | 2 500          | 2 500          | 0              | 0              | 72084 |
| <b>Sum</b>                              | <b>53 290</b>  | <b>45 050</b>  | <b>35 900</b>  | <b>35 400</b>  |       |
| <b>63. Kart og byggesak</b>             |                |                |                |                |       |
| Kartlegging                             | 100            | 0              | 0              | 0              | 55000 |
| EDB kart og byggesak                    | 50             | 0              | 0              | 0              | 55001 |
| Felles inntektspost overføres fra drift | -150           | 0              | 0              | 0              |       |
| <b>Sum</b>                              | <b>0</b>       | <b>0</b>       | <b>0</b>       | <b>0</b>       |       |
| <b>81. Bygg og eiendom</b>              |                |                |                |                |       |
| Enøk                                    | 750            | 750            | 750            | 750            | 60000 |
| VO 30 undervisning - påkostning         | 1 000          | 1 000          | 1 000          | 750            | 60414 |
| Brannvarsling og nød/ledelys div bygg   | 500            | 500            | 500            | 250            | 60433 |
| Rehabilitering PLO                      | 750            | 750            | 750            | 750            | 60707 |
| Energimerking av bygg                   | 1 050          | 1 050          | 0              | 500            | 60006 |
| <b>Sum</b>                              | <b>4 050</b>   | <b>4 050</b>   | <b>3 000</b>   | <b>3 000</b>   |       |
| <b>89. Felles</b>                       |                |                |                |                |       |
| Egenkapitalinnskudd KLP                 | 3 000          | 3 000          | 3 000          | 3 000          | 50199 |
| <b>Sum</b>                              | <b>3 000</b>   | <b>3 000</b>   | <b>3 000</b>   | <b>3 000</b>   |       |
| <b>Sum investeringer</b>                | <b>222 522</b> | <b>230 498</b> | <b>163 709</b> | <b>153 977</b> |       |

## 2.4 Oversikt årsbudsjett 2011 og økonomiplan 2011 - 2014

Tabellen under viser totalt antall årsverk innenfor de ulike virksomhetsområder. Endringer i personalressursene er beskrevet under de enkelte virksomhetsområder i kapittel 4.

Tabell 2.4.1 Personalressurser, årsverk, 2010–2014

| Virksomhetsområde                   | 2010           | 2011           | 2012           | 2013           | 2014           |
|-------------------------------------|----------------|----------------|----------------|----------------|----------------|
| 11 Administrasjon og fellesutgifter | 77,59          | 79,59          | 79,59          | 79,59          | 79,59          |
| 20 Barnehage                        | 194,56         | 199,76         | 199,76         | 199,76         | 199,76         |
| 30 Undervisning                     | 578,93         | 573,19         | 573,19         | 573,19         | 573,19         |
| 40 Pleie og omsorg                  | 734,28         | 740,23         | 740,23         | 740,23         | 740,23         |
| 50 Barnevern                        | 40,75          | 45,75          | 45,75          | 45,75          | 45,75          |
| 51 Sosiale tjenester                | 35,35          | 35,35          | 40,35          | 40,35          | 40,35          |
| 52 Helsestasjoner                   | 24,16          | 24,16          | 24,16          | 24,16          | 24,16          |
| 55 Kultur og fritid                 | 22,42          | 23,42          | 23,42          | 23,42          | 23,42          |
| 56 Kulturskole                      | 11,69          | 11,69          | 11,69          | 11,69          | 11,69          |
| 57 Bibliotek                        | 11,36          | 11,36          | 11,36          | 11,36          | 11,36          |
| 60 Brann                            | 14,81          | 18,79          | 18,79          | 18,79          | 18,79          |
| 61 Landbruk                         | 10,09          | 10,09          | 10,09          | 10,09          | 10,09          |
| 62 Teknisk drift                    | 52,00          | 54,00          | 54,00          | 54,00          | 54,00          |
| 63 Kart og byggesak                 | 17,50          | 16,50          | 16,50          | 16,50          | 16,50          |
| 70 Kemnerkontoret                   | 15,06          | 15,06          | 15,06          | 15,06          | 15,06          |
| 71 Servicesenter                    | 10,15          | 10,15          | 10,15          | 10,15          | 10,15          |
| 80 Renhold                          | 104,24         | 103,83         | 103,83         | 103,83         | 103,83         |
| 81 Bygg og eiendom                  | 44,68          | 44,68          | 44,68          | 44,68          | 44,68          |
| 82 Matproduksjon                    | 20,33          | 21,33          | 21,33          | 21,33          | 21,33          |
| <b>Sum årsverk</b>                  | <b>2019,95</b> | <b>2038,93</b> | <b>2043,93</b> | <b>2043,93</b> | <b>2043,93</b> |
| Årsverk lærlinger                   | 32,00          | 32,00          | 32,00          | 32,00          | 32,00          |
| <b>Sum årsverk</b>                  | <b>2051,95</b> | <b>2070,93</b> | <b>2075,93</b> | <b>2075,93</b> | <b>2075,93</b> |

Det er i budsjettet foreslått opprettet 27,65 årsverk og inndratt 11,62 årsverk, dvs. en vekst på 16,03 årsverk. Veksten i antall årsverk fra opprinnelig vedtatt budsjett for 2010 til 2011 utgjør 18,98 årsverk inkl. lærlinger. Differansen på 2,95 årsverk har sammenheng med at det i 2010 har blitt opprettet og inndratt stillinger i forbindelse med enkeltsaker. Det vises for øvrig til omtale av årsverksendringene i kommentaren til tabellene over personalressurser for de enkelte virksomhetsområder i kapittel 4.

I tabellen under fremvises hovedtallene fra driftssiden i rådmannens forslag til budsjett 2011 og økonomiplan 2011-2014. Hva som påvirker de frie inntektene utover i perioden er omtalt i kapitlene 1.2 og 4.23.

Tabell 2.4.2 Driftsbudsjett 2011 - 2014, sammendrag (kr 1.000)

|                                 | 2011             | 2012             | 2013             | 2014             |
|---------------------------------|------------------|------------------|------------------|------------------|
| Driftsutgifter                  | 1 781 219        | 1 761 561        | 1 763 185        | 1 759 604        |
| Driftsinntekter                 | 548 102          | 549 460          | 549 816          | 547 383          |
| <b>Netto driftsutgifter (-)</b> | <b>1 233 117</b> | <b>1 212 101</b> | <b>1 213 369</b> | <b>1 212 221</b> |
| Frie inntekter mv               | 1 289 759        | 1 292 058        | 1 292 058        | 1 292 058        |
| <b>Brutto driftsresultat</b>    | <b>56 642</b>    | <b>79 957</b>    | <b>78 689</b>    | <b>79 837</b>    |
| Eksterne finansinntekter        | 76 898           | 81 431           | 82 810           | 83 811           |
| Eksterne finansutgifter         | 134 699          | 148 617          | 157 481          | 159 676          |
| <b>Netto driftsresultat</b>     | <b>-1 159</b>    | <b>12 771</b>    | <b>4 018</b>     | <b>3 972</b>     |

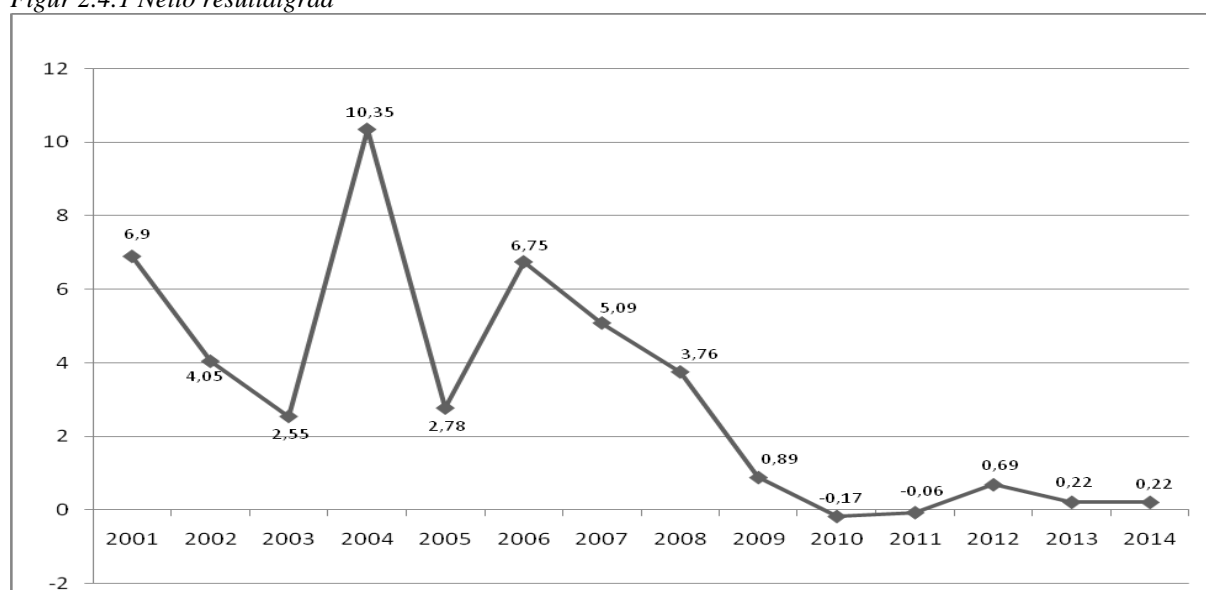
Brutto driftsresultat viser det økonomiske resultatet av kommunens ordinære driftsvirksomhet før det tas hensyn til finansposter som renteutgifter/-inntekter, avdrag på lån og utlån. Brutto driftsresultat

skal være tilstrekkelig stort til å dekke netto utgifter til renter og avdrag. I 2011 er ikke brutto driftsresultat på 56,642 mill. kroner tilstrekkelig til å dekke netto finansutgifter på 57,801 mill. kroner, og en får et negativt netto driftsresultat på 1,159 mill. kroner. Konsekvensen av dette er en reduksjon i kommunens egenkapital i 2011 på 1,159 mill. kroner.

Netto driftsresultat viser hvilke driftsinntekter kommunen har tilbake etter at driftsutgifter og netto finansutgifter er dekket. Netto driftsresultat i % av driftsinntektene i kommunen (netto resultatgrad) måler hvor mye som prosentvis er igjen til å dekke fremtidige driftsutgifter, investeringer og avsetninger. Målsettingen i kommuneplanen er at netto resultatgrad bør være på minimum 3 %. Hvis det legges til grunn et normtall på 3 % burde budsjettert netto driftsresultat utgjøre minst 55,1 mill. kroner.

Figur 2.4.1 viser hvordan netto resultatgrad har utviklet seg siden 2001. Tallene fra 2001 til 2009 er regnskapstall, mens tallene fra 2010 til 2014 er budsjettall.

Figur 2.4.1 Netto resultatgrad



Som det fremgår av figuren over, er kommunen langt unna normtallet på 3 %. En lav resultatgrad vil i utgangspunktet ikke frigjøre tilstrekkelig midler til avsetninger og fremtidige investeringer. Over tid vil dette påvirke egenkapitalsituasjonen og dermed lånefinansieringsgraden. I 2010 og 2011 er budsjettert netto driftsresultat negativt. Dette har bl.a. sammenheng med at underskuddet i pleie og omsorg fra 2008 og 2009 er dekket opp med bruk av disposisjonsfond i 2010 og 2011. Videre er resultatet påvirket av inntekter fra momskompensasjon ved investeringer hvor en andel er overført til investeringsbudsjettet til dekning av investeringer. I sum påvirkes netto driftsresultat negativt på disse to transaksjonene.

Størrelsen på netto driftsresultat i økonomiplanperioden er et uttrykk for hvor stramt budsjettet er og hvor liten økonomisk handlefrihet kommunen har i årene fremover. Det er grunn til å uttrykke noe bekymring for kommunens drifts nivå, som for tiden er høyere enn de løpende driftsinntektene. Det er fortsatt påkrevd å bruke utbytte fra aksjene i Eidsiva Energi AS og Vangsveien 73 AS for å ha tilstrekkelig med midler til driften.

Tabell 2.4.3 viser nivået på netto driftsutgifter i perioden 2011-2014 fordelt på det enkelte virksomhetsområde. Tallene inneholder virksomhetenes overføring av driftsmidler til investeringsbudsjettet (i 2011), samt andre kalkulatoriske kostnader (alle år).

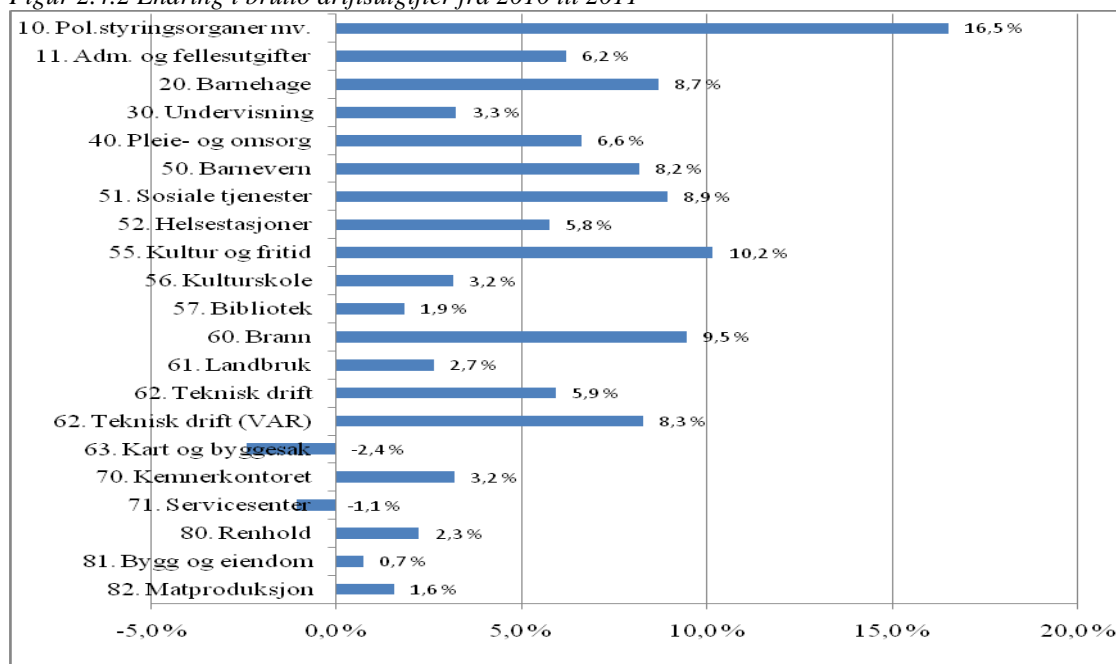
Tabell 2.4.3 Netto driftsutgifter pr virksomhetsområde 2011-2014 (kr 1.000)

|  | 2011             | 2012             | 2013             | 2014             |
|--|------------------|------------------|------------------|------------------|
| 10. Pol. styringsorganer mv.             | 10 097           | 8 587            | 9 896            | 8 587            |
| 11. Adm. og fellesutgifter               | 100 211          | 99 843           | 99 978           | 100 163          |
| 20. Barnehage                            | 151 844          | 151 884          | 151 884          | 151 884          |
| 30. Undervisning                         | 330 831          | 330 123          | 329 618          | 329 083          |
| 40. Pleie- og omsorg                     | 373 694          | 362 674          | 361 582          | 360 490          |
| 50. Barnevern                            | 36 017           | 36 027           | 36 027           | 36 027           |
| 51. Sosiale tjenester                    | 58 914           | 59 080           | 59 080           | 59 080           |
| 52. Helsestasjoner                       | 13 559           | 13 633           | 13 633           | 13 633           |
| 55. Kultur og fritid                     | 21 168           | 21 168           | 21 168           | 21 168           |
| 56. Kulturskole                          | 5 489            | 5 489            | 5 489            | 5 489            |
| 57. Bibliotek                            | 6 536            | 6 536            | 6 536            | 6 536            |
| 60. Brann                                | 18 235           | 18 335           | 18 335           | 18 335           |
| 61. Landbruk                             | 4 839            | 4 757            | 4 698            | 4 698            |
| 62. Teknisk drift                        | 26 224           | 26 443           | 26 443           | 25 812           |
| 62. Teknisk drift (VAR)                  | 0                | 0                | 0                | 0                |
| 63. Kart og byggesak                     | 2 114            | 2 114            | 2 114            | 2 114            |
| 70. Kemnerkontoret                       | 5 437            | 5 437            | 5 437            | 5 437            |
| 71. Servicesenter                        | 5 750            | 5 715            | 5 750            | 5 715            |
| 80. Renhold                              | 46 873           | 46 873           | 46 873           | 46 873           |
| 81. Bygg og eiendom                      | 68 772           | 69 816           | 71 335           | 70 792           |
| 82. Matproduksjon                        | 14 686           | 14 686           | 14 686           | 14 686           |
| 87. Overføringer                         | 19 790           | 19 749           | 19 749           | 20 599           |
| 88. Tilleggsbevilgninger                 | 60 942           | 54 556           | 54 556           | 54 556           |
| 89. Felles motpost kalkulerte poster mv. | -39 463          | -44 936          | -46 709          | -46 679          |
| <b>Sum netto driftsutgifter</b>          | <b>1 342 559</b> | <b>1 318 589</b> | <b>1 318 158</b> | <b>1 315 078</b> |

Av tabellen kan det se ut som om teknisk drift og kart og byggesak utgjør en liten andel av kommunens virksomhet. Dette har sammenheng med at inntektene dekker hele eller deler av utgiftene. Innlemmingen av barnehagetilskuddet i rammetilskuddet har ført til at netto driftsutgifter innenfor VO 20 barnehager har økt betydelig fra 2010.

Figur 2.4.2 viser prosentvis endring fra 2010 til 2011 i brutto driftsutgifter for de ulike virksomhetsområdene. En har tatt med alle utgiftsarter i driftsbudsjettet, men holdt utenom virksomhetsområdene 87-89, som inneholder ulike overføringsutgifter, tilleggsbevilgningsposter, og motposter til kalkulerte poster mv., samt virksomhetsområde 90 felles, som omfatter alle sentrale inntekter som bl.a. skatt og rammetilskudd. Figuren viser endringer i brutto driftsutgifter fra opprinnelig budsjett 2010 til 2011 i nominelle tall. Denne endringen skal også dekke lønns- og prisveksten på 2,9 %.

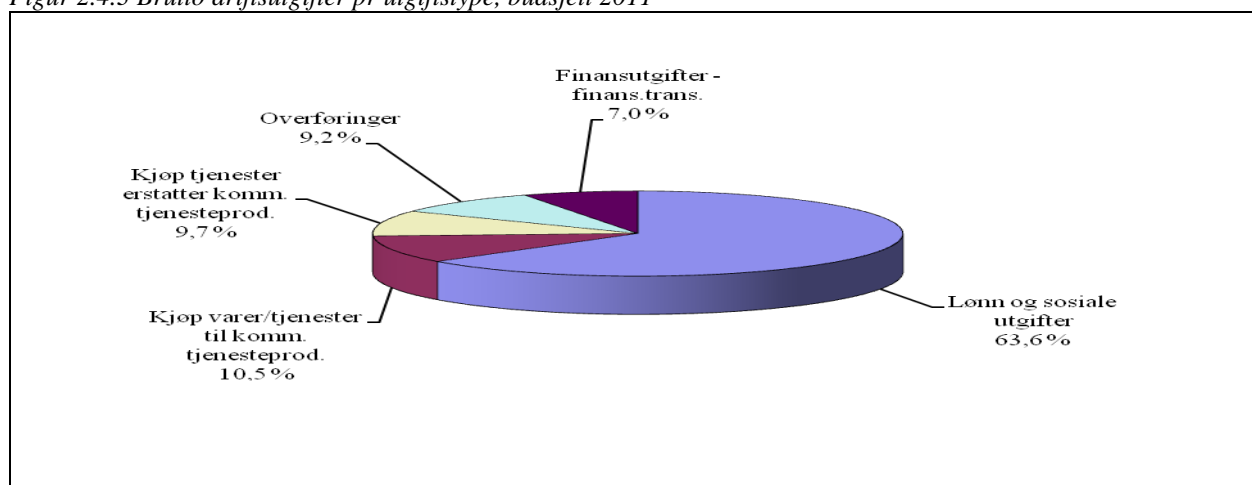
Figur 2.4.2 Endring i brutto driftsutgifter fra 2010 til 2011



Figur 2.4.2 viser at politiske styringsorganer får en økning i brutto driftsutgifter på 16,5 %. Dette skyldes at det avvikles kommune- og fylkestingvalg i 2011 og det er bevilget 1,5 mill. kroner til dette formålet. Adm. og fellesutgifter får en økning på 6,2 % som skyldes økte utgifter til legevakt, legetjeneste og fysioterapi. Pleie og omsorg får en økning på 6,6 % som bl.a. skyldes en styrking av driften og nytt bofellesskap. Barnevern får en økning i brutto driftsutgifter på 8,2 %, som bl.a. skyldes opprettelse av 2 nye årsverk. Kultur og fritid får en økning på 10,2 % som bl.a. skyldes økt satsing på kultur. Brann får en økning på 9,5 % som bl.a. skyldes innføring av dagkaserning i Brumunddal. Både sosiale tjenester, barnehager, og teknisk drift har fått økte rammer i 2011. For ytterligere detaljer vises det til hoveddel IV.

Figur 2.4.3 viser fordelingen av utgiftssiden inkl. eksterne finansutgifter i driftsbudsjettet, som utgjør til sammen 1,916 mrd. kroner. Dette beløpet fremkommer som summen av de alminnelige driftsutgifter på 1,781 mrd. kroner og de eksterne finansutgiftene på 134,699 mill. kroner.

Figur 2.4.3 Brutto driftsutgifter pr utgiftstype, budsjett 2011



I en tjenestebasert virksomhet vil lønnsutgiftene være den dominerende utgiftsarten. Lønn og sosiale utgifter utgjør til sammen 1,218 mrd. kroner, eller 63,6 % av utgiftsnivået i kommunen. I tillegg kommer avsetninger til lønnsreserven (som inngår i overføringsutgiftene) med 59,529 mill. kroner.

Hvis denne reserven innregnes utgjør samlet lønnsbudsjett 1,278 mrd. kroner, tilsvarende 66,7 % av de samlede driftsutgiftene.

Utgifter til ”kjøp av varer og tjenester som inngår i kommunens tjenesteproduksjon” omfatter en rekke driftsutgifter som ulike former for forbruksmateriell, vedlikeholdsmateriell, post- og banktjenester, forsikringer, annonsering, opplæring, transport, energi, ulike leieutgifter, inventar/utstyr m.m. Til sammen utgjør dette 201,229 mill. kroner.

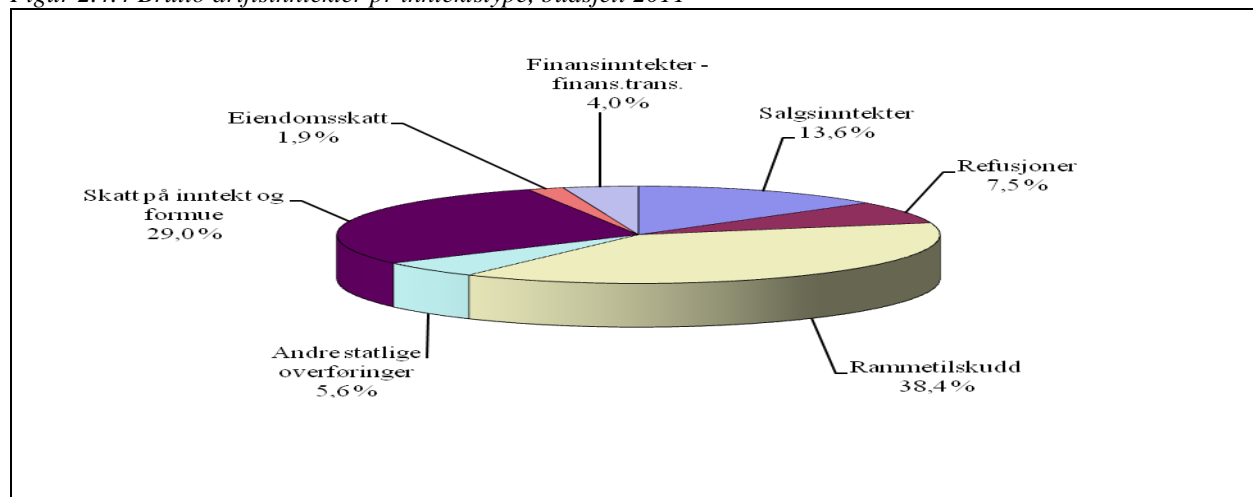
”Kjøp av tjenester som erstatter kommunal tjenesteproduksjon” omfatter kjøp av tjenester fra staten, fylkeskommunen, andre kommuner, interkommunale selskaper og foretak og private. I sum utgjør dette 185,416 mill. kroner.

”Overføringer” omfatter overføringer til andre offentlige virksomheter, interkommunale selskaper og foretak, lag og foreninger, privatpersoner m.m. I tillegg er alle tilleggsbevilgningsposter med unntak av strømreserven budsjettetert som overføringer. Det er budsjettetert med totalt 176,525 mill. kroner i overføringer. Av dette utgjør tilleggsbevilgningsposter 60,942 mill. kroner.

”Finansutgifter” er renteutgifter, avdrag og sosiale utlån, og utgjør til sammen 134,699 mill. kroner.

Figur 2.4.4 viser fordeling av inntektssiden inkl. eksterne finansinntekter i driftsbudsjettet, som utgjør til sammen 1,915 mrd. kroner. Dette beløpet fremkommer som summen av de alminnelige driftsinntektene på 1,838 mrd. kroner og de eksterne finansinntektene på 76,898 mill. kroner.

Figur 2.4.4 Brutto driftsinntekter pr inntektstype, budsjett 2011



”Salgsinntekter”, dvs. ulike former for brukerbetaling, oppholdsavgifter, husleieinntekter, konsesjonskraftinntekter, årsavgifter med videre, utgjør 261,049 mill. kroner.

”Refusjoner” omfatter bl.a. refusjon sykkelønn og fødselspenger, ulike øremerkede statstilskudd, samt refusjoner fra fylkeskommunen, kommuner og andre. Til sammen utgjør refusjoner 142,818 mill. kroner.

De store inntektspostene i kommunen er rammetilskudd og skatt på inntekt og formue. Disse budsjettpostene utgjør henholdsvis 734,796 mill. kroner og 554,963 mill. kroner. Skatt og rammetilskudd finansierer 72,4 % av driftsutgiftene i budsjettet for 2011. Tilsvarende tall var i 2010 64 %. Fra og med 2011 er det øremerkede statstilskuddet til drift av barnehager innlemmet i rammetilskuddet. Dette medfører at refusjoner er blitt redusert fra 2010 til 2011, mens rammetilskuddet har økt.



”Andre statlige overføringer”, herunder vertskommunetilskudd, integreringstilskudd og rentekompensasjonstilskudd knyttet til gjennomførte investeringer i grunnskolen og i eldreomsorgen, beløper seg til 106,935 mill. kroner.

Etter vedtak om innføring av eiendomsskatt i hele kommunen, jf. k.sak 88/2006, er denne inntektsposten budsjettert med 37,25 mill. kroner.

Finansinntektene utgjør 76,898 mill. kroner, og omfatter renteinntekter på 29,22 mill. kroner, utbytte fra Eidsiva Energi AS og Vangsveien 73 AS på til sammen 42,8 mill. kroner og mottatte avdrag på utlån og renter av utlån til andre på 4,878 mill. kroner.

Tabell 2.4.4 Investeringsbudsjettet 2011-2014, sammendrag (kr 1.000)

|                                      | 2011           | 2012           | 2013           | 2014           |
|--------------------------------------|----------------|----------------|----------------|----------------|
| Investeringer i anleggsmidler        | 227 206        | 231 498        | 165 720        | 150 977        |
| Tilskudd til investeringer           | 4 064          | 4 000          | 5 011          | 0              |
| Netto investeringsutgifter           | 223 142        | 227 498        | 160 709        | 150 977        |
| Utlån                                | 20 000         | 20 000         | 20 000         | 20 000         |
| Aksjer og andeler                    | 3 000          | 3 000          | 3 000          | 3 000          |
| Avdrag på lån                        | 8 374          | 9 042          | 8 460          | 9 149          |
| Avsetninger                          | 864            | 863            | 862            | 861            |
| <b>Finansieringsbehov</b>            | <b>255 380</b> | <b>260 403</b> | <b>193 031</b> | <b>183 987</b> |
| Inntekter fra salg av anleggsmidler  | 800            | 800            | 800            | 800            |
| Andre inntekter                      | 0              | 0              | 0              | 0              |
| Overført fra driftsbudsjettet        | 10 774         | 11 751         | 15 898         | 18 852         |
|                                      | 9 2            |                |                |                |
| Mottatte avdrag på lån og refusjoner | 84             | 9 354          | 8 624          | 10 358         |
| Bruk av lånemidler                   | 229 522        | 218 498        | 137 709        | 123 977        |
| Bruk av avsetninger                  | 5 000          | 20 000         | 30 000         | 30 000         |
| <b>Sum finansiering</b>              | <b>255 380</b> | <b>260 403</b> | <b>193 031</b> | <b>183 987</b> |

Store planlagte investeringer i barnehage, skolebygg, avlastningssenter, bolig-/tomtetilrettelegging inkludert grunnerverv og prosjekter innen vann og avløp bidrar til høye investeringsutgifter både i 2011 og 2012. Som det fremgår av tabellen over skal det investeres for hele 775 mill. kroner i planperioden.

Så lenge det er nødvendig å bruke alle Eidsiva-midlene i driftsbudsjettet for å få dette i balanse, vil nye investeringer i stor grad måtte finansieres gjennom låneopptak. Av planlagte investeringer i planperioden er 85 mill. kroner finansiert av investeringsfondet og 57,275 mill. kroner er finansiert av driftsmidler. En ”sunnere” økonomisk innretning ville være om en etter hvert fikk reetablert Eidsiva-midlene som kilde for finansiering av investeringer. Samlet låneopptak til investeringer i økonomiplanperioden utgjør 629,706 mill. kroner. I tillegg er det forutsatt tatt opp formidlingslån (Startlån) i Husbanken for totalt 80 mill. kroner, dvs. 20 mill. kroner årlig i planperioden. Det er dessuten budsjettert med et egenkapitalinnskudd i KLP på 3 mill. kroner årlig, som står oppført som aksjer og andeler.

Detaljert oversikt over netto investeringsutgifter pr prosjekt fremgår av del 2.3 foran.

Tabell 2.4.5 Låneopptak ekskl. formidlingslån (kr 1.000)

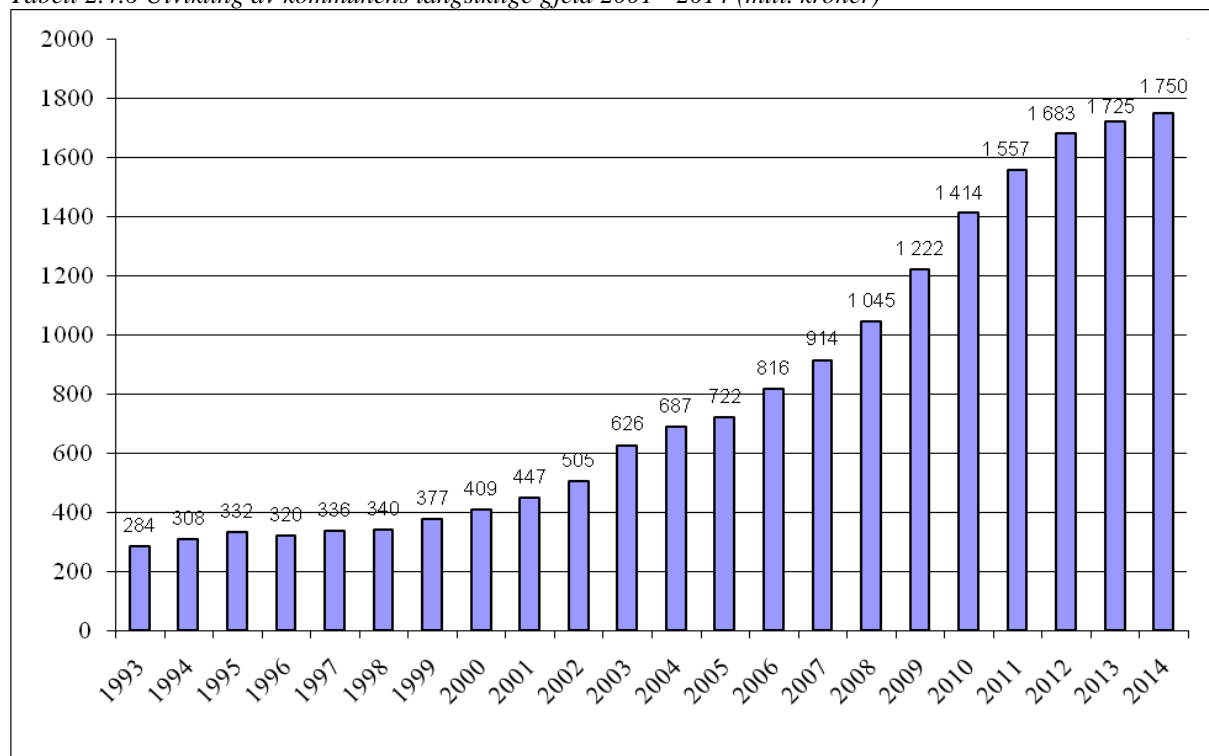
| 2011    | 2012    | 2013    | 2014    |
|---------|---------|---------|---------|
| 209 522 | 198 498 | 117 709 | 103 977 |

Låneopptaket til investeringer er på grensen av hva som forsvarlig kan finansieres av renter og avdrag over driftsbudsjettet. En stadig større andel av budsjettet må benyttes til dekning av renter og avdrag

på lån, noe som går utover den økonomiske handlefriheten og muligheten til å styrke de løpende driftsoppgaver og egenfinansierte investeringer.

Ringsaker kommune hadde pr 31.12.2009 regnskapsført 1,222 mrd. kroner i samlet langsiktig gjeld (inkl. formidlingslån i Husbanken). Avdrag på lån og nye låneopptak i 2010 tilsier et anslag for langsiktig gjeld pr. 31.12.2010 på 1,414 mrd. kroner.

Tabell 2.4.6 Utvikling av kommunens langsiktige gjeld 2001 - 2014 (mill. kroner)



Tabell 2.4.6 viser utviklingen av den langsiktige gjelden. Rådmannens forslag til økonomiplan medfører at kommunens langsiktige gjeld (eksklusive pensjonsforpliktelsler) ved utgangen av økonomiplanperioden vil være på om lag 1,75 mrd. kroner. Gjeldsnivået øker med hele 335,403 mill. kroner gjennom økonomiplanperioden.

Fylkesmannen har tidligere uttrykt at den langsiktige gjelden over tid ikke bør overstige 50 % av driftsinntektene. Her vil imidlertid gjeldens sammensetning spille inn; bl.a. hvor stor andel av gjelden som er (helt/delvis) selvfinansierende. Gjelden som andel av driftsinntektene vil i økonomiplanperioden øke fra 81,1 % i 2010 til hele 95,1 % i 2014. Det må være en målsetting å få låneandelen ned igjen mot anbefalt nivå. Dette betinger enten et lavere investeringsvolum og/eller frigjøring av midler i driftsbudsjettet til finansiering av investeringene.

Av kommunens langsiktige gjeld pr. 31.12.2009 på 1,222 mrd. kroner, utgjør gjeld knyttet til selvkostområdet for vann, avløp og renovasjon (VAR) 195,839 mill. kroner. Denne gjelden blir finansiert gjennom de brukerbetalinger som kommunen krever inn fra brukere. Gjeld knyttet til selvkostområdet utgjorde 16 % av den langsiktige gjelden ved utgangen av 2009. Låneopptak knyttet til selvkostområdet utgjør 53,29 mill. kroner i 2011 og totalt 169,64 mill. kroner i hele økonomiplanperioden. Korrigert for den langsiktige gjelden knyttet til VAR-sektoren utgjør den langsiktige gjelden 65,19 % av driftsinntektene i 2010 og 74,68 % i 2014.

Kommunen mottar også rentekompensasjonstilskudd for skoleanlegg, og kompensasjonstilskudd til omsorgsboliger og sykehjem fra Husbanken til delvis finansiering av lån knyttet til skoleanlegg og omsorgsboliger/sykehjem.

Kommunens lånegjeld pr. innbygger var i 2001 kr 14.086, og den vil stige til kr 52.340 ved utløpet av planperioden.

Tabell 2.4.6 viser kommunens fond ved utgangen av 2009. For nærmere informasjon om fondssammensetningen vises til angitte kapitler i regnskapsheftet 2009 og til nærmere omtale i årsberetningen for 2009.

Tabell 2.4.6 Fonds pr 31.12.2009 (kr 1.000)

| Fonds                    | Balansens kapittel | Regnskap 2009  |
|--------------------------|--------------------|----------------|
| Disposisjonsfond         | 2.56               | 271 293        |
| Bundne driftsfond        | 2.51               | 60 460         |
| Ubundne investeringsfond | 2.53               | 272 978        |
| Bundne investeringsfond  | 2.55               | 2 307          |
| <b>Sum fond</b>          |                    | <b>607 038</b> |

Det er gjort vedtak om bruk av en andel av ubundne investeringsfond, både i budsjett for 2010 og finansiering av prosjekter som ikke var avsluttet pr. 31.12.2009. Til sammen 31,053 mill. kroner er allerede bundet opp, slik at den reelle summen pr. 31.12.2009 er på 241,925 mill. kroner.

Det er også gjort vedtak om å bruke 3,276 mill. kroner av disposisjonsfondet i 2010 for å dekke reduksjon i vertskommunetilskuddet og inntil 3,5 mill. kroner for å dekke økte energiutgifter. Lønnsreserven inngår også i disposisjonsfond med 85,275 mill. kroner.

I investeringsbudsjettet er det lagt opp til at en avsetter inntektene fra tomtsalg til fond jordkjøp med kr 800.000 årlig i økonomiplanperioden, mens en bruker totalt 85 mill. kroner av ubundet investeringsfond til finansiering av planlagte investeringer i planperioden.

I driftsbudsjett 2010 er det forutsatt netto bruk av disposisjonsfond på 9,9 mill. kroner. Mens det på den ene siden avsettes 0,7 mill. kroner brukes 10,6 mill. kroner av disposisjonsfond til finansiering av blant annet underskuddet i pleie og omsorg i 2008. I økonomiplanperioden legges det opp til å avsette 0,9 mill. kroner til disposisjonsfond i 2012. Det er nødvendig å bruke 12,053 mill. kroner i 2011 for blant annet å dekke underskuddet i pleie- og omsorg i 2009. Det gjenstår å finne dekning for ytterligere 12 mill. kroner i 2013 og 15 mill. kroner i 2014. Inntil videre er de to siste årene i økonomiplanen rent teknisk saldert med bruk av disposisjonsfond.

## 2.5 Økonomisk konsekvensanalyse 2011 - 2014

De etterfølgende tabeller og figurer er en mer inngående analyse av de økonomiske konsekvenser av rådmannens forslag til økonomiplan for 2011-2014.

Tabell 2.5.1 Finansieringsanalyse 2011-2014 (kr 1.000)

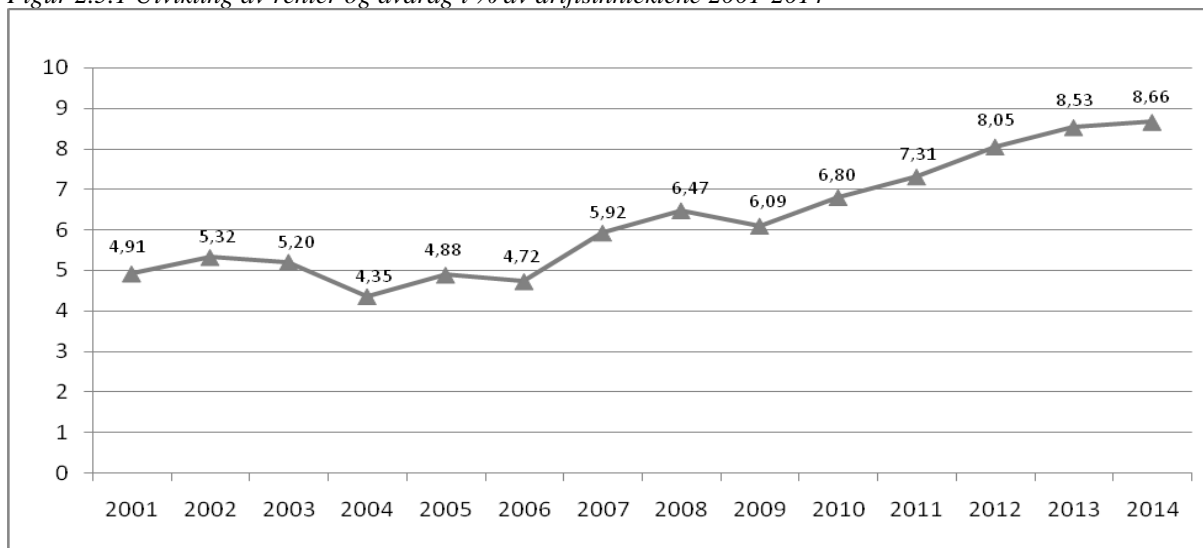
|   | 2011           | 2012           | 2013           | 2014           |
|---|----------------|----------------|----------------|----------------|
| <b>I. Drift</b>                         |                |                |                |                |
| + Driftsinntekter                       | 1 837 861      | 1 841 518      | 1 841 874      | 1 839 441      |
| - Driftsutgifter                        | 1 781 219      | 1 761 561      | 1 763 185      | 1 759 604      |
| <b>= Brutto driftsresultat</b>          | <b>56 642</b>  | <b>79 957</b>  | <b>78 689</b>  | <b>79 837</b>  |
| + Renteinntekter og utbytte             | 76 272         | 80 805         | 82 184         | 83 185         |
| + Mottatte avdrag sosiale lån           | 626            | 626            | 626            | 626            |
| - Renteutgifter                         | 56 067         | 64 619         | 69 595         | 69 478         |
| - Avdrag på lån                         | 78 273         | 83 639         | 87 527         | 89 839         |
| - Sosiale utlån                         | 359            | 359            | 359            | 359            |
| <b>= Netto driftsresultat</b>           | <b>-1 159</b>  | <b>12 771</b>  | <b>4 018</b>   | <b>3 972</b>   |
| <b>II. Investeringer mv</b>             |                |                |                |                |
| + Brutto investeringsutgifter           | 227 206        | 231 498        | 165 720        | 150 977        |
| + Utlån mv                              | 23 000         | 23 000         | 23 000         | 23 000         |
| + Netto renter og avdrag formidlingslån | 1 095          | -312           | -164           | -1 209         |
| - Investeringstilskudd                  | 4 064          | 4 000          | 5 011          | 0              |
| - Andre investeringsinntekter           | 2 005          | 0              | 0              | 0              |
| - Tomtesalg                             | 800            | 800            | 800            | 800            |
| <b>= Netto finansieringsbehov</b>       | <b>245 591</b> | <b>236 615</b> | <b>178 727</b> | <b>167 996</b> |
| <b>III. Finansiering</b>                |                |                |                |                |
| + Bruk av lån                           | 229 522        | 218 498        | 137 709        | 123 977        |
| + Bruk av arbeidskapital                | 16 069         | 30 888         | 45 036         | 47 991         |
| - Økning i arbeidskapital               | 0              | 12 771         | 4 018          | 3 972          |
| <b>= Sum finansiering</b>               | <b>245 591</b> | <b>236 615</b> | <b>178 727</b> | <b>167 996</b> |

Tabellen over viser hvilke utgifter og inntekter som påvirker netto driftsresultat.

Investeringsiden må tilpasses til hva som forsvarlig kan finansieres av renter og avdrag over driftsbudsjettet. En økning av investeringsbeløpet innebærer at det må legges til rette for et permanent høyere driftsbeløp til renter og avdrag i driftsbudsjettet. Andelen rente- og avdragsutgifter i forhold til driftsinntektene har vært stigende fra 2007, med en liten nedgang i 2009, og vil fortsette å stige i hele økonomiplanperioden. Et høyt investeringsnivå som i hovedsak er finansiert av lån vil binde opp en større andel av driftsbudsjettet til finansutgifter på bekostning av den løpende drift og egenfinansiering av investeringer.

Figur 2.5.1 illustrerer kommunens utvikling i renter og avdrag i prosent av driftsinntektene i perioden 2001-2014.

Figur 2.5.1 Utvikling av renter og avdrag i % av driftsinntektene 2001-2014



Fylkesmannen har tidligere uttalt at rente- og avdragsbelastningen ikke bør overstige 7 %. Ringsaker kommune overstiger dette måltallet i hele økonomiplanperioden. Det vil være vanskelig å frigjøre nok midler i driftsbudsjettet til at en kan dekke ytterligere renter og avdrag. Dermed blir det en prioriteringssak om løpende driftsutgifter skal reduseres, dvs. omfang og/eller kvalitet på tjenesteproduksjonen, for å dekke renter og avdrag som følge av økte låneopptak til finansiering av investeringsformål.

Tabell 2.5.2 Diverse resultatstørrelser i % av driftsinntekter

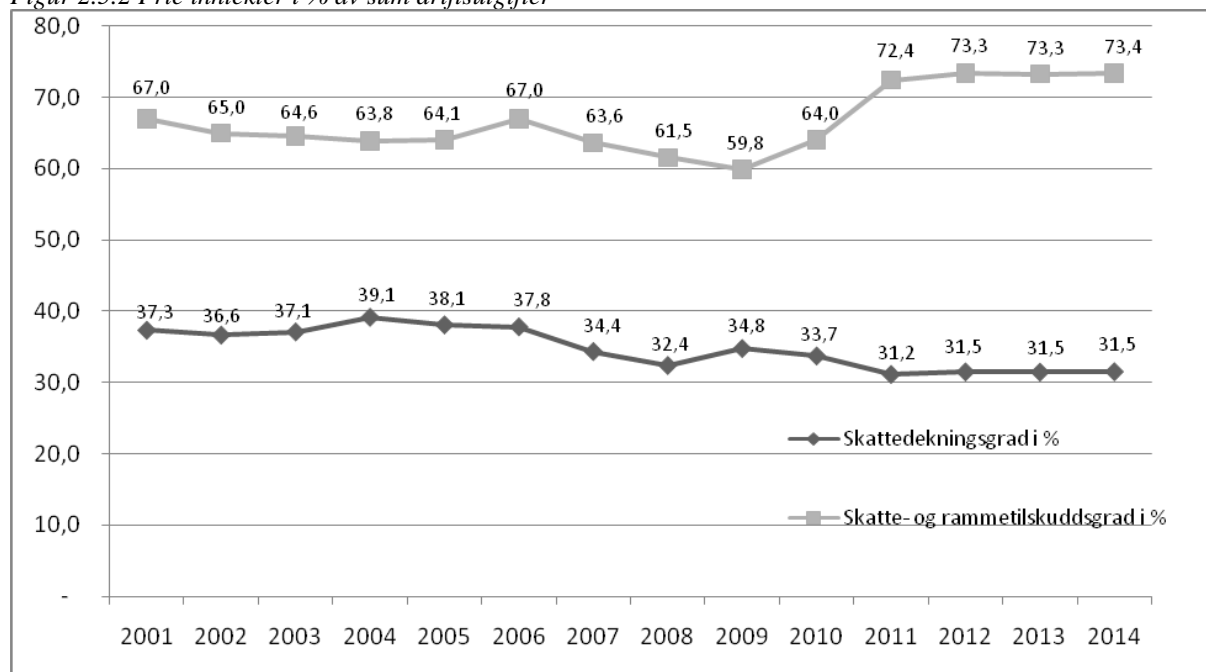
|   | 2011    | 2012    | 2013    | 2014    |
|---|---------|---------|---------|---------|
| + Brutto driftsresultat                   | 3,08 %  | 4,34 %  | 4,27 %  | 4,34 %  |
| + Kapitalutgiftsgrad:                     |         |         |         |         |
| Netto renter/utbytte mv (inntekt)         | 1,10 %  | 0,88 %  | 0,68 %  | 0,75 %  |
| Netto avdrag mv (utgift)                  | -4,24 % | -4,53 % | -4,74 % | -4,87 % |
| = Netto driftsresultat                    | -0,06 % | 0,69 %  | 0,22 %  | 0,22 %  |
| Netto driftsres. korr. for Eidsiva-midler | -2,39 % | -1,63 % | -2,11 % | -2,11 % |

Som det fremgår av tabellen, vil kommunens driftsmargin (netto driftsresultat) ligge lavt i hele økonomiplanperioden. I 2011 er netto driftsresultat negativt som følge av inndekning av merforbruket i pleie og omsorg for 2009. Hvis det i tillegg korrigeres for Eidsiva-midler på 42,8 mill. kroner pr år i økonomiplanen, som i sin helhet er benyttet til finansiering av den løpende drift, viser tallene et betydelig underskudd hvert år i perioden. Rådmannen vil understreke behovet for at det i den aktuelle situasjonen fremover må søkes å styrke netto driftsresultat; dvs. redusere sårbarheten for svingninger i rammebetingelsene.

I hele økonomiplanperioden finansierer de frie inntekter ca 73 % av kommunens driftsutgifter. Figur 2.5.2 viser hvordan skattedekningsgraden og skatte- og rammetilskuddsgraden har utviklet seg fra 2001. Skattedekningsgraden viser hvor stor del av sum driftsutgifter som blir finansiert ved skatteinntektene, mens skatte- og rammetilskuddsgraden viser hvor stor del av driftsutgiftene som blir finansiert av frie inntekter. Figuren nedenfor viser at de frie inntektene finansierer en større del av

kommunens driftsutgifter i økonomiplanperioden enn de har gjort de siste årene. Dette skyldes bla. at øremerket statstilskudd til drift av barnehager blir innlemmet i rammetilskuddet fom. 2011. For å få en vekst i de frie inntektene er kommunen helt avhengig av å ha en befolkningsvekst på linje med landsgjennomsnittet. Så lenge folketallsveksten er lavere, vil rammeoverføringene til kommunen reduseres. Det er viktig å vurdere utviklingen av dette nøkkeltallet over tid, for å se hvor stor del av driftsutgiftene som må finansieres med andre inntekter som brukerbetaling, salgs- og leieinntekter, eiendomsskatt, refusjoner og overføringer fra andre.

Figur 2.5.2 Frie inntekter i % av sum driftsutgifter



Fylkesmannen har tidligere uttalt at brutto investeringsutgifter ikke bør utgjøre mer enn 15 % av totale driftsinntekter. Tabell 2.5.3 viser at Ringsaker er innenfor dette normtallet i hele økonomiplanperioden.

Tabell 2.5.3 Brutto investeringsutgifter i % av driftsinntekter

|  | 2011    | 2012    | 2013    | 2014   |
|--|---------|---------|---------|--------|
| Brutto investeringsutgifter, inkl. utlån | 13,45 % | 13,66 % | 10,08 % | 9,30 % |

De rene investeringsutgiftene i 2011 utgjør brutto 227,206 mill. kroner, mens utlån utgjør 20 mill. kroner, til sammen 247,206 mill. kroner. I tillegg kommer 3 mill. kroner til egenkapitalinnskudd i KLP. I tabell 2.5.3 er det årlige utlån på 20 mill. kroner og de rene investeringsutgiftene som inngår i investeringsbegrepet når utviklingen av investeringsutgiftene som andel av driftsinntektene er vurdert. En har her valgt å holde de andre utgiftene vedrørende formidlingslån utenom.

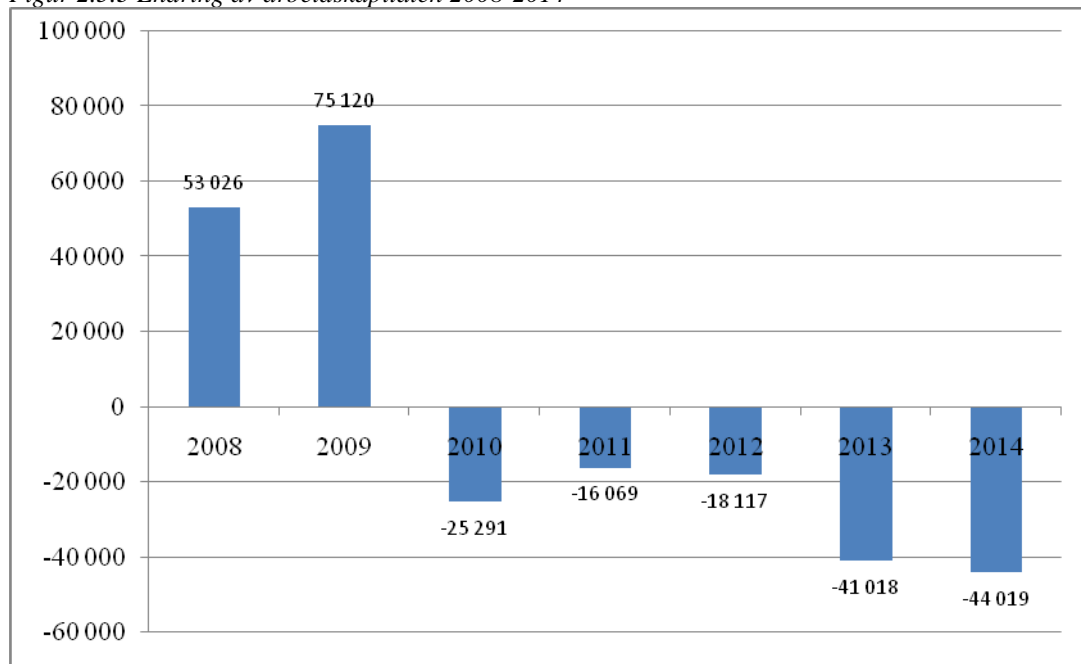
I tabell 2.5.1 er arbeidskapitalen definert som totale likvide midler og kortsiktige fordringer fratrukket kortsiktig gjeld. Balansetallene som ligger bak denne beregningen av arbeidskapitalen tar ikke hensyn til faktisk utvikling i driftsåret 2010, men bygger på regnskap 2009 og opprinnelig vedtatt budsjett 2010 (den budsjetterte økningen av arbeidskapitalen er lagt til de likvide midlene). En viser til at neste oppdatering skjer ved den gjennomgang av regnskapet som vil bli foretatt i forbindelse med årsberetningen for 2010. For de fire årene i budsjettperioden er endringen i arbeidskapital også forutsetningsvis regulert mot de likvide midlene.

Figur 2.5.3 illustrerer hvordan forslaget til budsjett og økonomiplan innvirker på arbeidskapitalen. En må imidlertid huske at utviklingen i ubrukte lånemidler vil ha betydelige konsekvenser for

arbeidskapitalen. Pr 31.12.2009 utgjorde de ubrukte lånemidlene 252,640 mill. kroner. Når disse lånemidlene som forutsatt blir brukt til finansiering av investeringsprosjekter, medfører dette en tilsvarende reduksjon av arbeidskapitalen.

Endring i arbeidskapitalen sier noe om kommunens betalingsevne har forbedret eller forverret seg i løpet av året. Det kreves en nærmere analyse av resultatet for å kunne si hvordan betalingsevnen faktisk har endret seg. Dette er nøyere analysert og kommentert i årsberetningen for 2009.

Figur 2.5.3 Endring av arbeidskapitalen 2008-2014



Det budsjetteres med en reduksjon i arbeidskapitalen i 2011 på 16,069 mill. kroner. For hele økonomiplanperioden svekkes arbeidskapitalen med 119,223 mill. kroner. Det gir grunn til bekymring når arbeidskapitalen reduseres hvert år i perioden når en vet at noe av denne reduksjonen har sammenheng med ubalanse mellom driftsinntekter og utgifter. Å tære på arbeidskapitalen for å finansiere løpende driftsutgifter er ikke en løsning en kan ha over tid. Det er helt nødvendig i tiden fremover å etablere et driftsnivå som står i forhold til driftsinntektene

