



Ringsaker
kommune

TRAFIKKSIKKERHETSPLAN

2025-2028

RINGSAKER KOMMUNE



Forord

Ringsaker kommune har gjennom mange år hatt en trafiksikkerhetsplan. Den ble sist revidert og vedtatt av kommunestyret i k. sak 5/2021, og gjelder for perioden 2021-2024. I k. sak 78/2024 vedtok kommunestyret at trafiksikkerhetsplanen skal revideres.

Planen er ikke en plan etter plan- og bygningslovens bestemmelser, men er en tematisk plan som er retningsgivende for kommunens trafiksikkerhetsarbeid.

Som det framgår av planen er trafiksikkerhetsarbeidet i kommunen et resultat av statlige, regionale og kommunale planer og tiltak. Rulleringen av ulike myndigheters planer skjer uavhengig av hverandre og samsvarer ikke i tid.

I forrige planperiode (2021-2024) ble det gjennomført mange tiltak som bedrer trafiksikkerheten i Ringsaker. Dette gjelder tiltak på E6, samt på kommunale og fylkeskommunale veger. Til tross for at tiltakene som er gjennomført fører til færre ulykker, vil arbeidet for å unngå trafikkulykker være et kontinuerlig arbeid en alltid må ha fokus på.

Trafiksikkerhetsplanen har sterkt fokus på barn og unge i trafikken. Det vil si at det legges stor vekt på trygg atkomst til og fra skoler, boligområder, sentrumsområder og aktivitetsarenaer. Grunnlaget for økt trafiksikkerhet er knyttet til god arealplanlegging. Særlig hensynet til ulike funksjonshemninger ivaretas i plan- og bygningslovens bestemmelser.

Planen skal synliggjøre det totale trafiksikkerhetsarbeidet som gjøres. Ut over større tiltak i regi av nasjonale og regionale myndigheter er fokus i trafiksikkerhetsarbeidet i stor grad rettet mot mindre tiltak som vurderes å gi god effekt på bestemte vegstrekninger eller kryss slik at myke trafikanter kan ferdes trygt.

I utarbeidelsen av trafiksikkerhetsplanen er det ført en god dialog med blant andre FAU-ene ved skolene i Ringsaker, Statens vegvesen, Nye Veier AS, Innlandet fylkeskommune og Trygg trafikk.

Det rettes en stor takk til alle som har bidratt til planen.

Rådmannen i Ringsaker, den 1.3.2025

Jørn Strand

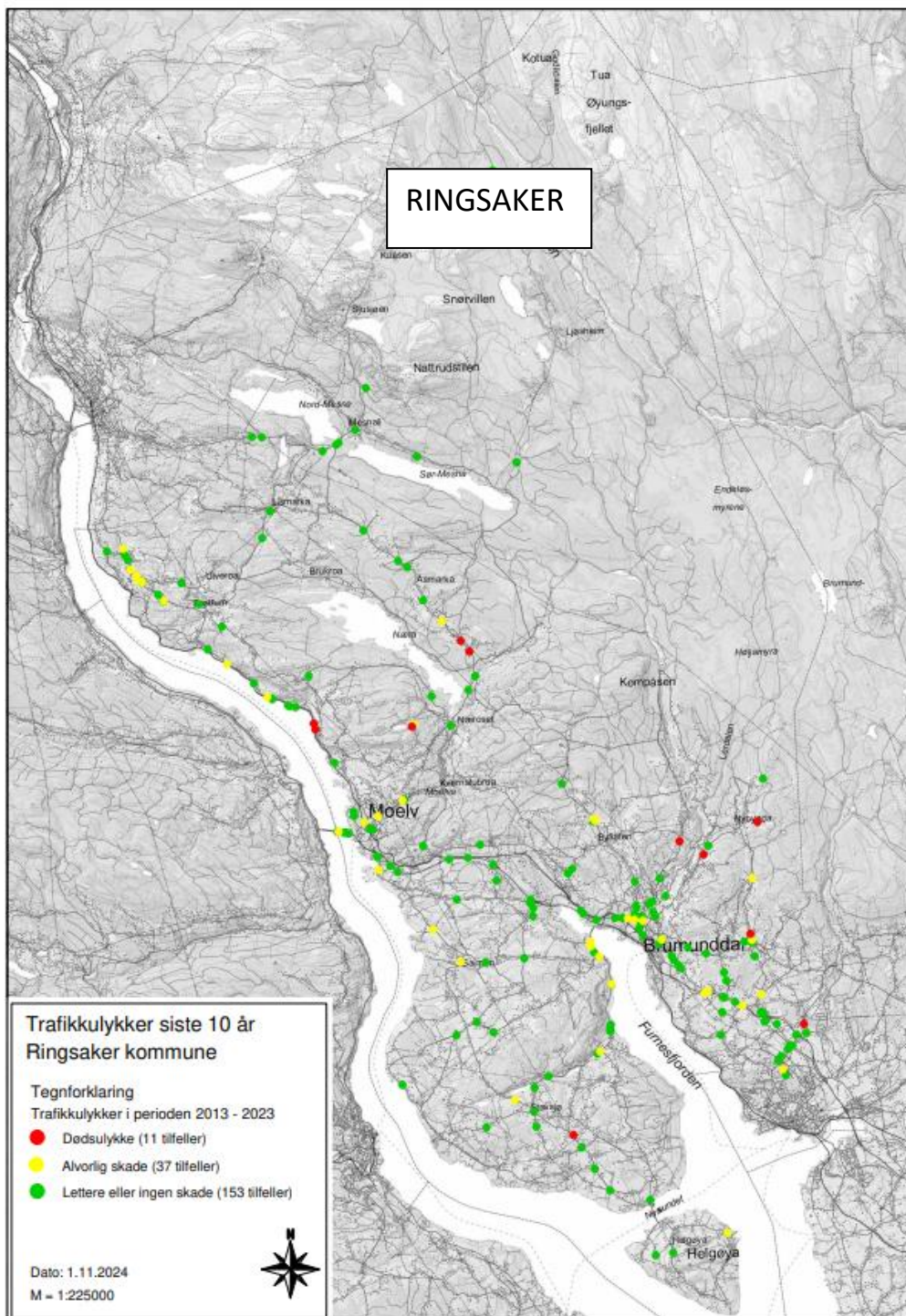
Alf Thomassen
Strategisjef

Innhold

1	Innledning	3
2	Status i trafikksikkerhetsarbeidet	4
2.1	Trafikkulykker	4
2.2	Trafikkforhold	6
2.2.1	Trafikkfarlige punkter	6
2.2.2	Trafikkmiljøet ved skolen	6
2.2.3	Boligområder	6
2.2.4	Byutvikling	6
2.2.5	Fartsgrenser	6
2.2.6	Vedlikehold	7
2.2.7	Vegbelysning	7
2.2.8	Skoleskysstiltak	7
2.2.9	Trafikksikkerhet langs jernbane	7
2.3	Aktører i trafikksikkerhetsarbeidet	7
2.4	Trafikksikkerhetstiltak 2021-2024	8
3	Mål og strategier	8
3.1	Nasjonale mål	8
3.2	Regionale mål	8
3.3	Kommunens mål og strategier	8
3.3.1	Mål	8
3.3.2	Strategier	9
4	Tiltak for å nå målene	9
4.1	Nasjonal transportplan	9
4.2	Handlingsprogram for fylkesveger 2025-2028	10
4.3	Kommunens trafikksikkerhetstiltak	11
4.3.1	Forebyggende tiltak	11
4.3.2	Fysiske tiltak 2025-2028	11
	Vedlegg	12
	Roller og ansvar for ulike aktører i trafikksikkerhetsarbeidet	12
	Eksterne aktører	12
	Interne aktører	14

1 Innledning

Ringsaker kommune ligger i Hedmark fylke ved Mjøsa mellom byene Hamar, Gjøvik og Lillehammer. Kommunen er i utstrekning på 1.284 km² og har i 2025 ca. 36.000 innbyggere. Kommunen har to mindre byer, Brumunddal med ca. 11.000 innbyggere og Moelv med ca. 4.500 innbyggere. Øvrige innbyggerne som bor utenom Brumunddal og Moelv er lokalisert til mindre tettsteder og spredt landbruks- og boligbebyggelse.



Kommunen har til sammen ca. 743 km offentlig veg. E6 utgjør ca. 35,5 km, fylkesvegene ca. 489 km og det er ca. 219 km kommunale veger. Det er opparbeidet ca. 50 km med gang- og sykkelveger i Ringsaker. I tillegg til E6 som overordnede transportåre går jernbanen gjennom kommunen.

Det største statlige bidraget for økt trafikksikkerhet gjennom Ringsaker er firefelts E6 med midtdeler for å unngå møteulykker. Infrastrukturen i tilknytning til E6 øker trafikksikkerheten ytterligere med bussholdeplasser for ekspressbuss i E6-kryssene. Videreføring av firefelts E6 med midtdeler over Mjøsa er neste store grep staten planlegger å gjøre for å redusere trafikkulykkene.

Staten er ansvarlig for togtilbudet. Økt bruk av tog vil bedre trafikksikkerheten for reisende. Et konkret tiltak er å få to tog i timen i hver retning mellom Hamar og Lillehammer. Dette er foreløpig ikke prioritet i Nasjonal transportplan.

Fylkeskommunen prioriterer tiltak i sitt handlingsprogram for fylkesveger. Utbedring av fylkesvegnettet pågår kontinuerlig, men på grunn av store behov er det ikke nok midler til at nødvendige tiltak kan gjennomføres. Dette er sterkt beklagelig, for som det framgår av kartet over er de fleste ulykkene siste 10 år knyttet til fylkesvegene. Sentrum i byene er blitt prioritert med bedret infrastruktur særlig for gående og syklende, men det gjøres også utbedring av fylkesvegene utenom sentrum. I tillegg har fylkeskommunen tilrettelagt for økt bruk av buss, og særlig strekningen Brumunddal - Hamar.

Kommunen følger opp sitt trafikksikkerhetsarbeid på flere områder, både forebyggende arbeid og konkrete tiltak. Prioriterte tiltak innarbeides i årsbudsjett og handlingsprogram.

I samarbeid med fylkeskommunen gjøres mange tiltak i nærområdet til barnehager og skoler. Pr. 1.1.2025 er det i Ringsaker 15 barneskoler, 4 ungdomsskoler, 1 kombinert barne- og ungdomsskole og 2 øvrige enheter (PPT og Voksenpedagogisk senter). Ved at barn prioriteres ivaretar det også i stor grad tiltak overfor eldre, som det blir en stadig større andel av. Gjennom planarbeid etter plan- og bygningsloven legges særlige føringer for at bevegelsehemmede skal ivaretas i trafikksikkerhetsarbeidet.

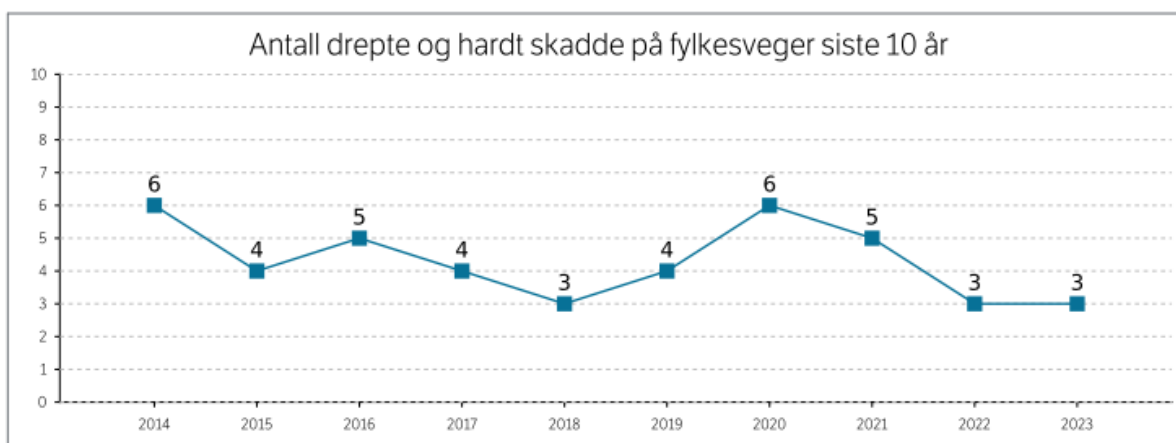
På grunn av mange trafikkulykker, særlig på E6 og fylkesvegene, hadde kommunen allerede på 90-tallet et sterkt fokus på trafikksikkerhetsarbeid. Ringsakerprosjektet "Ja til trafikkLYKKE" ble etablert i 2007 for å bidra til å redusere antallet drepte og alvorlig skadde i kommunen. Prosjektet ble et samarbeidsprosjekt mellom politiet (Hedmark politidistrikt og Utrykningspolitiet), Statens vegvesen, Trygg Trafikk, Ringsaker kommune og Hedmark trafikksikkerhetsutvalg. «Glatta» er ett av tiltakene som er videreført etter at prosjektet ble avsluttet i 2011. Tiltaket gjennomføres fortsatt en gang hver måned på NAF-bana med 30-50 personer (hovedsakelig ungdom), og er et samarbeid mellom frivillige innen bl.a. Trygg trafikk, politiet, NAF og med finansiering fra kommunen. Tiltaket gjennomføres nå i flere andre kommuner og fylker.

2 Status i trafikksikkerhetsarbeidet

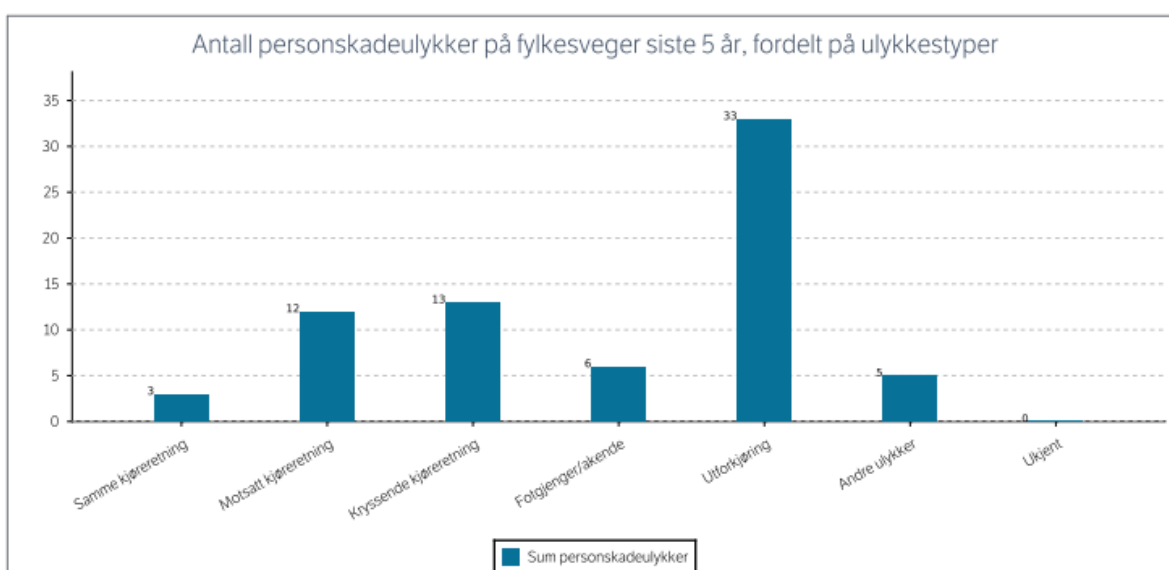
2.1 Trafikkulykker

Ulike aktører, deriblant Statens vegvesen utarbeider oversikter over utviklingen av trafikkulykker i landet, i fylket og i den enkelte kommune. Den viser en positiv utvikling med nedgang i antall ulykker med personskader de siste årene, inkludert i Ringsaker, jf. figurene under.

Trafikkulykker på E6 gjennom Ringsaker har gått ned de seinere åra på grunn av midtrekkeverk. De fleste ulykkene skjer på fylkesvegnettet, som det er størst andel av, men også her er antall ulykker redusert de seinere åra, jf. figuren under.



Antall trafikkuulykker på fylkesvegane ble redusert i Ringsaker fra 2005 fram til 2013. Denne trenden har fortsatt i perioden 2014-2024, jf. figuren over.



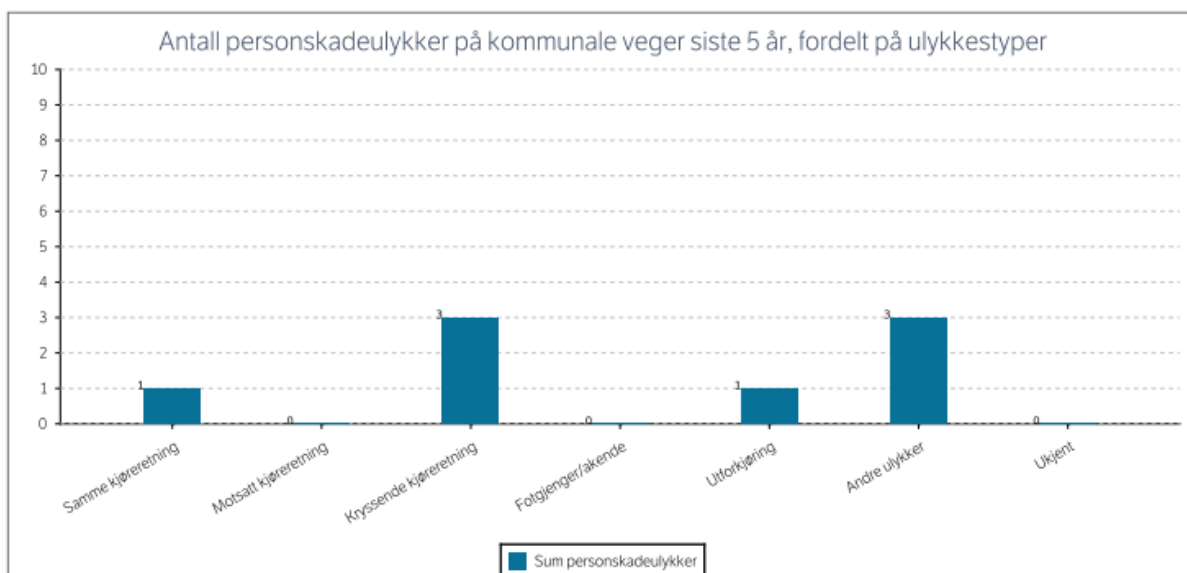
Som figuren over viser er de fleste ulykker på fylkesvegane utforkjøringer. I tillegg er det en stor andel av ulykker i kryss og møteulykker. Dette er samme trend som for tidligere perioder.

Fylkesveger med flest ulykker de seinere årene er fv. 213 Turistvegen/Storgata og fv. 184 Furnesvegen/Ringsakervegen. Tiltak er gjort, noe som trolig fører til færre ulykker framover.

Fv. 212 Nesvegen var tidligere en ulykkesbelastet vegstrekning med mange utforkjøringsulykker. Fylkeskommunen har gjort betydelige tiltak der, noe som har ført til færre ulykker.

Andre vegar med en del ulykker er Fv. 216 Åsmarkvegen, fv. 1710 Narudvegen, fv. 227 Bjørgedalsvegen, fv. 1780 Berger Langmoensveg/Byflatvegen, og fv. 229 Sjusjøvegen. Trafikken langs disse vegane forventes å øke framover, noe som tilsier at enda flere tiltak må gjøres, som blant annet å sikre flere kryssingspunkter og lengre strekninger med gang- og sykkelveger.

Det er to kommunale vegar som skiller seg ut med flere ulykker. Det er Kongsvegen og Nerkvernvegen i Brumunddal. Her synes de fleste ulykker å skje i kryss og med lettere personskade, siden hastigheten oftest er lav. Det betyr at en bør sette inn tiltak for å sikre de mest utsatte kryssene.



Figuren over viser oversikt over ulykker på kommunale vegger siste fem år.

2.2 Trafikkforhold

2.2.1 Trafikksfarlige punkter

Kommunen mottar innspill om trafikksfarlige punkter som blir gitt en løpende vurdering. Mindre kostnadskrevenne tiltak blir gjennomført over vedlikeholdsbudsjettet. Større tiltak vurderes ved revidering av trafikksikkerhetsplanen eller i investeringsbudsjettet. Henvendelser om tiltak på riks- og fylkesvegnettet blir i stor grad henvist videre til Nye Veier AS og Innlandet fylkeskommune.

2.2.2 Trafikkmiljøet ved skolen

For å forbedre trafikkkforholdene ved skolen, er det utført større og mindre tiltak ved flere av skolene i Ringsaker, deriblant ved hjelp av hjertesoneprosjektet. Enkelte skoler har selv tatt tak i trafikksikkerhetsutfordringene ved skolen ved blant annet tilrettelegging av alternative skoleveger utenom bilvegene.

2.2.3 Boligområder

Trafikksikkerhet i boligområder ivaretas best gjennom god planlegging med fokus på trygge oppvekstvilkår for barna. Kommuneplanen/reguleringsplaner har bestemmelser som krever opparbeiding av gang- og sykkelveger før utbygging av nye boligområder.

2.2.4 Byutvikling

Byene Moelv og særlig Brumunddal har befolkningsvekst. Dette fører til økt biltrafikk og større utfordringer for trafikksikkerheten, og da særlig for gående og syklende. Estetisk opprusting med blant annet utbedring av vegger og fortau i byene har derfor vært et prioritert satsningsområde de seinere årene. Dette er et kontinuerlig trafikksikkerhetsarbeid som krever økte bevilgninger også framover.

For ytterligere å bedre trafikksikkerheten tilrettelegges for at flere kan gå eller sykle, samt bruke buss og/eller tog.

2.2.5 Fartsgrenser

Spørsmål om fartsgrenser og fartsdempende tiltak på fylkesvegnettet håndteres av fylkeskommunen. Kommunen har myndigheten for kommunale vegger. Fartsgrenser bestemmes hovedsakelig ut fra grad av bebyggelse og aktivitet langs vegen. Fartsdempende tiltak som humper, innsnevninger e.l., kan benyttes der skiltet hastighet i stor grad ikke overholdes. Strekningsforbi skoler prioriteres.

2.2.6 Vedlikehold

Kommunen utfører vedlikehold av kommunale veger og gang- og sykkelveger med grøfting, rensk av stikkrenner og bekkeløp, lapping av skader i vegdekke og noe utbedring av vegstandarden.

Snøbrøyting skjer etter bestemte retningslinjer for alle kategorier veger. De økonomiske rammene for vedlikehold blir prioritert der behovet er nødvendig.

Vedlikeholdte veger gir bedre trafikksikkerhet og tryggere framkommelighet. I tillegg er fartsreducerende tiltak en viktig del for å bidra til sikkerheten langs vegnettet.

2.2.7 Vegbelysning

For fylkesveger skal ulykkesrisiko i mørket legges til grunn for en beslutning om vegbelysning skal settes opp. Fartsgrense og trafikkmengde er viktige parametere. Veger som benyttes mye av myke trafikanter og hvor det ikke er gang- og sykkelveg prioriteres for belysning.

Alle kommunale boligfelt utbygd etter 1985 har vegbelysning. For private boligfelt eller næringsområder stilles det krav om gatelys dersom kommunen skal overta drift og vedlikehold i ettertid.

2.2.8 Skoleskyss

Etter opplæringslovens § 7-1 har elever i 1. klasse med mer enn 2 km skoleveg og elever i 2. – 10. klasse med mer enn 4 km skoleveg rett til gratis skoleskyss. Elever som har særlig farlig eller vanskelig skoleveg, har rett til gratis skyss uten hensyn til veglengden. Hva som er særlig farlig eller vanskelig, avgjøres gjennom en skjønnsmessig vurdering. Kommunens servicesenter behandler slike søknader etter en skjønnsmessig vurdering av; vegens fysiske tilstand, klima, trafikkforhold og elevens forutsetninger (f.eks. alder, funksjonshemming og lignende).

Ved kjøring av elever i skolens regi med buss er det viktig at disse har to-punkts sikkerhetssele. Ved bruk av sykkel anbefales bruk av hjelm.

2.2.9 Trafikksikkerhet langs jernbane

Kommunen har ansvaret for vedlikeholdet av gjerder på begge sider av jernbanen på en ca. 42 km strekning mellom Brumunddal og Lillehammer. Det er 62 kryssinger i plan mellom veg og jernbane. Av disse er seks sikret med bom, åtte med lysregulering, fem med båsgrind og 43 er helt usikret. Det har skjedd flere alvorlige ulykker på disse planovergangene.

Gjennom E6- prosjektet ble jernbaneunderganger utbedret i Strandsagvegen i Brumunddal og under Røsslungvegen i Moelv.

2.3 Aktører i trafikksikkerhetsarbeidet

Her gis en oversikt over hvordan trafikksikkerhetsarbeidet ivaretas. Flere instanser, så vel offentlige som private, deltar i trafikksikkerhetsarbeidet på nasjonalt, regionalt og lokalt nivå. I oversikten nedenfor vises noen av de viktigste aktørene i dette arbeidet og hva de har ansvar for, se vedlegg for mer informasjon.

- Nye Veier AS: Planlegging, bygging og drift av riksveger og noe gang- og sykkelveger i tilknytning til sidevegene. Statens vegvesen er skiltmyndighet.
- Innlandet fylkeskommune: Samferdselsmyndighet med ansvar for fylkesveger (planlegging, bygging, drift- og vedlikehold) og organisering av buss inkl. skoletransporten. Sekretærfunksjon for Fylkets trafikksikkerhetsutvalg (FTU)
- Kommunen: Planlegging, bygging og drift av kommunale veger og gang- og sykkelveger langs disse og enkelte fylkesveger
- Politiet: Forebyggende arbeid/trafikkopplæring, bl.a. besøk ved barneskoler og videregående skoler

- Trygg Trafikk: Koordinere det frivillige trafikksikkerhetsarbeidet i fylket
- Kjøreskolene: Føreropplæring
- Jernbanedirektoratet/Bane Nor: Planlegging, utbygging og drift av jernbanen, herunder sikring av spor og jernbaneoverganger
- Frivillige lag og foreninger: Bidragsyttere i trafikksikkerhetsarbeidet på lokal- og fylkesplan
- FAU ved skolene er involvert i trafikksikkerhetsarbeidet ved skolene og gir innspill til trafikksikkerhetsplanen

2.4 Trafikksikkerhetstiltak 2021-2024

I perioden ble det gjennomført blant andre følgende trafikksikkerhetstiltak:

- Gang- og sykkelveg langs Byflatenevegen, Brumunddal.
- Gang- og sykkelveg langs Fagerlundvegen, Brumunddal.
- Gang- og sykkelveg langs fv. 213 nord for sentrum, Moelv.
- Etablert forsterket belysning på gangfelt i Moelv sentrum.
- Krysset fv. 216/fv. 228 er utbedret i forhold til sikt og stoppested buss.
- Belysning av gangfelt ved flere av grunnskolene i Ringsaker.
- Fartsdempere i forbindelse med skoleveg.
- Utbedring av flere stoppesteder for buss, med fokus på tryggere og bedre forhold for skolebarn.
- Sikring av fv. 213 og flere andre fylkesveger mot utforkjøringsulykker, Moelv-Lillehammer.
- Vegetasjonsrydding ved kurver og kryssområder.
- Fartsgrense endring fv. 184, fv. 1738 med flere.
- Asfaltering av en rekke veger.
- Hjertesonetiltak ved flere av skolene (Brøttum, Stavsberg, Hempa og Fagerlund)
- En rekke tiltak i kommunale enheter som følge av ordningen «Trafikksikker kommune»
- «Glatta» - prosjektet på NAF-bana rettet mot ungdom.
- Trafikksikkerhetsopplæring i skolene ved Hamar naturskole
- Tiltak knyttet til «Sykkelbyen Brumunddal»

3 Mål og strategier

3.1 Nasjonale mål

Nasjonal transportplan har et mål om et transportsystem der ingen blir drept eller hardt skadd. Nullvisjonen er grunnlaget for alt trafikksikkerhetsarbeid i Norge. Over tid har trafikkkulykkene i Norge blitt redusert som følge av langsiktig arbeid. Færre ulykker har skjedd til tross for at trafikkmengden øker for hvert år.

3.2 Regionale mål

I handlingsplan for trafikksikkerhet for Innlandet fylkeskommune står det at nullvisjonen og nasjonale mål er utgangspunkt for trafikksikkerhetsarbeidet i Innlandet.

3.3 Kommunens mål og strategier

3.3.1 Mål

Trafikksikkerhetsarbeidet må sees i sammenheng med kommunens visjon om vekst og utvikling. En helhetlig tankegang må derfor ligge bak de prioriteringene som gjøres av trafikksikkerhetstiltak. For

eksempel må det være en god sammenheng mellom utviklingen av byene med økt aktivitet og ivaretagelsen av trafiksikkerhet.

Å unngå drepte eller hardt skadde i trafikken legges til grunn for trafiksikkerhetsarbeidet i Ringsaker. For på sikt å nå dette hovedmålet er det konkretisert følgende delmål:

- Redusere antall ulykker i trafikken
- Sikre trygge skoleveger
- Sikre funksjonell trafikkavvikling og trygg ferdsel mellom boligområder, sentrumsområder og aktivitetsarenaer
- Forebygge ulykker gjennom holdningsskapende arbeid
- Bedre tilrettelegging for kollektivtrafikk
- Bedre tilrettelegging for gående og syklende
- Arbeide systematisk med trafiksikkerhet i alle enheter (Trafiksikker kommune)

3.3.2 Strategier

Ovennevnte delmål kan nås ved gjennomføring av følgende strategier:

- Utarbeide planer, herunder overordnede planer som ivaretar en helhetlig samfunnsutvikling, deriblant ivaretagelsen av god folkehelse og et godt transportsystem nasjonalt, regionalt og lokalt. Detaljplaner som sikrer gode løsninger for utbygging av gang- og sykkelveger, andre trafiksikkerhetstiltak og temaplaner som denne trafiksikkerhetsplanen.
- Opprettholde og helst øke budsjetter til gjennomføring av tiltak, herunder forebyggende trafiksikkerhetsarbeid.
- Fortsette opprustingen av byene med vekt på bedret trafiksikkerhet.
- Avsette tilstrekkelig med ressurser til å arbeide med trafiksikkerhetsarbeid i kommunen.
- Ha et nært samarbeid med Statens vegvesen, Nye Veier AS, Innlandet fylkeskommune, Jernbanedirektoratet, Bane Nor, skoler og øvrige aktører i trafiksikkerhetsarbeidet.
- Gjennomføre tiltak i «Sykkelbyen Brumunddal»
- Trafiksikker kommune: Trygg Trafikk har utarbeidet kriterier for å bli en «Trafiksikker kommune», noe som har ført til at kommunen arbeider systematisk med trafiksikkerhet. Alle kommunale enheter har utarbeidet egne handlingsplaner for økt trafiksikkerhet. Trafiksikkerhet skal også være et årlig tema i arbeidsmiljøutvalget, og årlige HMS-kurs.

4 Tiltak for å nå målene

4.1 Nasjonal transportplan

Nasjonal transportplan (NTP) 2025-2036 er vedtatt av Stortinget. Her gis føringer for prioriteringer innen samferdselssektoren. Midler bevilges til planlegging og utbygging gjennom statsbudsjettet.

Framdriften for videre E6-utbygging inkludert ny Mjøsbru fra Moelv til Roterud er usikkert når kan gjennomføres. Det avhenger blant annet av finansiering og hvilken prioritet prosjektet har i Nye Veier AS sin portefølje.

Planlegging og utbygging av forbedret jernbane mellom Hamar og Lillehammer er vist i NTP. Her framgår at det kun er forbikjøringsspor for godstrafikk som er innarbeidet. Ansvaret for

gjennomføringen er Bane Nor/Jernbanedirektoratet, som våren 2025 er i gang med planarbeidet for forbedret godstrafikk.

4.2 Handlingsprogram for fylkesveger 2025-2028

Som innspill til fylkestingets behandling av handlingsprogram for fylkesveger 2025-2028 har kommunen vedtatt å foreslå følgende tiltak i prioritert rekkefølge:

Utbedring:

1. Fv. 213 fra E6 til sentrum, Moelv Kommentar:
2. Fv. 1738 Lefstorget – Furnes kirke, Furnes
3. Fv. 1684 Flisaker-Kvernstua,
4. Fv. 1658 Brøttum-Harby, Brøttum
5. Fv. 1726 Putten-Nybygda, Furnes
6. Fv. 1672 Fløtlia-Lundehagen, Ring
7. Fv. 1784 Fangberget-Veldre stasjon-Vinju, Veldre
8. Fv. 1664 Mesnali sentrum - kryss Fuglseng x Sør-Messensaga, Mesnali Kommentar:

Bru:

1. Fv. 1702 Nessundet bru, Nes - Helgøya

Trafikksikkerhet:

1. Fv. 227 Bjørgedalsvegen med to mindre nye bruer og g/s
2. Fv. 186 Krysset Kårtorpvegen x Frøbergsvegen
3. Fv. 213 Brøttum-Oppland grense.

Tiltak for gående og syklende:

1. Fv. 216 Fossen-Brandbutajet, Moelv
2. Fv. 1716 Masetvegen, Øverkvern-Fossum bru, Brumunddal
3. Fv. 1710 Narudvegen, Børkesvegen-Narudvegen 106, Brumunddal
4. Fylkesveg 216, fra "Matstasjonen"/Bjerke til Åsmarka kirke
5. Fylkesvei 212, gang- og sykkelveg langs Nesvegen

Tiltak for kollektivtrafikk:

1. Fv. 1784 Snuplass ved Hageberg/Vinju, Brumunddal
2. Fv. 1706 Mangler busstopp sørgående ved Grande, Nes
3. Fv. 213 Etablere sørgående busstopp ved Skarpsno/Stein, Moelv
4. Fv. 213 Utbedring av busstopp – sørgående ved Bergsodden, Ring
5. Fv. 184 Sørgående bussholdeplass ved Økelsrudkrysset/Bogsti, Brumunddal

Miljø og service:

1. Fv. 184 Behov for større flomkulvert for Bausbakkelva under fylkesvegen, Brumunddal
2. Fv. 184 Forskjønning av rundkjøring ved TINE, Ringsakervegen i Brumunddal

I tillegg nevnes trafikksikkerhetstiltak på fylkesveger i Brumunddal, som er en følge av E6-prosjektet, og finansiert av Nye Veier AS. Tiltakene omfatter blant andre:

- Ferdigstilling av Nils Amblisveg med gang- og sykkelveg
- Mer trafikksikker kryssingsløsning av Strandvegen ved ESSO
- Fortausløsning langs Strandvegen mellom Verven og Brennerivegen

4.3 Kommunens trafikksikkerhetstiltak

4.3.1 Forebyggende tiltak

Forebyggende arbeid er like viktig som fysiske tiltak. Tiltakene gjennomføres både av kommunen og andre bidragsytere. Opplæring i barnehage og grunnskole er kanskje det mest sentrale virkemiddelet i det forebyggende trafikksikkerhetsarbeidet. Hver barnehage og skole har utarbeidet egen trafikksikkerhetsplan.

Forebyggende arbeid er en løpende prosess. Nedenfor er listet opp eksempler på tiltak:

- Informasjon om sikring av barn i bil (helsestasjon og i barnehager)
- Trafikkurs for barnehageansatte og lærere (nettverkssamling – valgfag trafikk på ungdomsskolen)
- Sykkelkurs for lærere på barneskolene
- Trafikksikkerhet som tema på foreldremøter
- Trafikksikkerhet og trafikkundervisning skal inn i de lokale lære- og årsplaner
- Sykkelprøven på skolene, Hamar naturskole
- Refleksjakten, fokus på refleks, Trygg trafikk
- Opplæring i trygg atferd på bussholdeplass, inne i bussen og ved avstigning «Venner for livet» - Lastebileiernes landsforbund
- Bussvettkampanjen i barneskolen ved Innlandstrafikk, SVV og Trygg trafikk
- Gratis refleksvest til 1. trinn på barneskolen, Innlandstrafikk
- «Si i fra», skolebesøk til VG 2, Innlandet fylkeskommune
- Russeopplegg: Trafikkopplæring på videregående, Trygg trafikk, SVV og politiet m.fl.
- «Glatta»-prosjektet (fokus på ungdom), Trygg Trafikk, m.fl.
- Trafikksikkerhet for lærlinger – del av Opplæringskontorets HMS-kurs, Trygg trafikk
- Kurs om trafikksikkerhet overfor eldre og funksjonshemmede, SVV og Pensjonistforbundet
- Trafikksikkerhetsopplæring overfor innvandrere, som del av introduksjonskurset, Trygg trafikk
- Trafikksikkerhet som del av HMS-kurs for ansatte
- Trafikksikker kommune: Alle kommunens enheter har planer og tiltak for trafikksikkerhetsarbeidet
 - Eksempel fra Bakkehaugen barnehage, som har fokus på følgende hovedpunkter i sin plan:
 - Trafikksikkerhet på parkeringsplassen
 - Trafikksikkerhet på tur
 - Bruk av bil, buss eller drosje
 - Trafikkopplæring hos de eldste barna
 - Gode rollemodeller
 - Foreldrerollen i samarbeidet

4.3.2 Fysiske tiltak 2025-2028

Større trafikksikkerhetstiltak innarbeides i kommunens økonomiplan med handlingsprogram, og i årsbudsjettet. Viktige føringer for bruk av midler er knyttet til bl.a. trafikkmengde, ulykkesfrekvens og nærhet til skole.

Av større tiltak som må innarbeides i handlingsprogrammet er:

- Sveumvegen, Brumunddal. Bedre trafikksikkerheten for myke trafikanter
- Bekkedalsvegen x Pinnerudvegen, Moelv. Kryssutbedring.

- Mausetvegen til Hempa skole, Brumunddal. Tilrettelegge gangforbindelse/turveg mellom nye boliger i Mausetvegen og Hempa skole, eventuelt med ny kryssing av Brumunda.
- Kirkevegen, Brumunddal. Etablere belysning.
- Moelv skole. Etablere eget område for av- og påstigning.
- Holabekkevegen, Brumunddal. Stramme opp, utbedre veg slik at trafikk følger vegbane.
- Trafikksikkerhetstiltak ved Hempa skole, Brumunddal.

Mindre trafikktiltak i driftsbudsjettet vurderes fortløpende i hele kommunen etter blant annet innspill fra FAU ved skolene.

- Stapperudvegen, Moelv. Stramme inn kryssing, nedsenket kantstein.
- Fjelstadvegen, Moelv. Stramme inn kryssing, nedsenket kantstein.
- Brønnvegen, Furnes. Vurderer enveiskjøring.
- Furuvegen, Furnes. Kontrolleres og utbedres.
- Nydal. Undersøke veger med manglende skilting og utføre skilting.
- Ankervegen, Brumunddal. Oppsett av fundament, stolpe og skilt (g/s- veg).
- Moelv. Undersøke veger med manglende skilting og utføre skilting.
- Nerkvernvegen x Furnesvegen, Brumunddal. Opparbeide/sikre tilstrekkelig siktsoner.
- Området Furnesvegen, Mjøsvegen og jernbanen, Brumunddal. Sikre sone med 30 km/t for området med evt. oppsett av nye skilt samt vurdere fartsdempere.
- Midtvegen x Lundgutua, Furnes. Vurdere intensivbelysning.
- Gjennomgang av kommunale veger med hensyn til siktsoner.
- Gjennomgang av tilrettelagte vegkryssinger med hensyn til intensivbelysning.
- Vurdere tiltak som etablering av bom, skilt, tunge elementer osv.
- Tilrettelegge/opparbeide snarveger i Brumunddal og Moelv for å tilrettelegge bedre for gange som fremkomstmiddel

Vedlegg

Roller og ansvar for ulike aktører i trafikksikkerhetsarbeidet

Eksterne aktører

Flere instanser, så vel offentlige som private, deltar i trafikksikkerhetsarbeidet på lokalt og på regionalt nivå. Oversikten viser de viktigste aktørene og hvilke oppgaver og tiltak disse utfører:

Statens vegvesen

- Planlegging, bygging og drift av riksveger og gang- og sykkelveger langs disse.
- Sektoransvaret i planleggingsøyemed for trafikksikkerhet for alle vegtyper.
- Ansvar for arbeid med trafikksikkerheten og gjennomføring av fysiske tiltak langs riksveger.
- Ansvar for utbygging av gang- og sykkelveger langs riksveger
- Gir bistand til fylkeskommunen og kommunene
- Kontroll, registrering av kjøretøyer
- Føreropplæring og førerprøver
- Tilsyn med kjøreskoler
- Tilsyn med verksteder
- Tiltak rettet mot trafikanten
- Informasjonsvirksomhet

Nye Veier AS:

- Planlegging, bygging, drift- og vedlikehold av de riksveger de har ansvaret for.

Jernbanedirektoratet/Bane Nor/Vy:

- Ansvar for planlegging, utbygging, herunder blant annet sikring av spor og jernbaneoverganger
- Ansvar for transport av personer og last

Politiet

- Kontroll og overvåkning
- Etterforskning/påtale
- Forebyggende arbeid/trafikkopplæring, bl.a. besøk ved barneskoler og videregående skoler
- Samarbeider og deltar ved befaringer og kampanjer bl.a. i regi av Trygg Trafikk
- Samle inn opplysninger ved ulykker osv.

Fylkeskommunen

- Samferdselsmyndighet
- Eier og forvalter av fylkesveger og gang- og sykkelvegnettet langs disse
- Arealplanlegging på fylkesnivå
- Ansvar for videregående skoler
- Fylkets trafiksikkerhetsutvalg (FTU) er et utvalg bestående av politisk valgte representanter og rådgivende representanter fra etater og organisasjoner som arbeider med trafiksikkerhet. FTU utøver fylkeskommunens ansvar for å tilrå og samordne tiltak for å fremme trafiksikkerheten i fylket etter vegtrafikklovens § 40 a.
- Innlandstrafikk har ansvar for organiseringen av skoleskyss/skoleruter, og for all kollektivtrafikk på vei

Fylkeslegen

- Forebyggende arbeid i fylket

Fylkesmannens utdanningsavdeling

- Klageinstans ved klager på skoleskyss

Trygg Trafikk

- Koordinere det frivillige trafiksikkerhetsarbeidet i fylket
- Informasjon og holdningsskapende arbeid
- Bistand til lokalt trafiksikkerhetsarbeid
- Stimulere og legge til rette for trafikkopplæring i skole og barnehage
- Utgir tidsskriftet «Underveis magasinet»
- Organiserer kampanjer for trafiksikkerhet
- Arrangerer kurs

Kjøreskolene

- Føreropplæring

Norsk Trafikksenter

- Glattkjøringsbane for "tunge kjøretøyer"
- Kursaktivitet rettet mot bedrifter etc. som er relatert til transportbransjen, bussnæringen og til ansatte på utrykningskjøretøyer (politi, brann og ambulanser)

Bilinteresseorganisasjoner (KNA, MA, NAF)

- Utgir blader om bl.a. trafiksikkerhet
- Teststasjoner for biler
- Glattkjøringsbaner
- Kampanjer, kontroller

Busselskapene/drosjene

- Kjører skolebarn og andre passasjerer

Forsikring

- Registrerer skadeulykker
- Kampanjer, kontroller

Bilforretninger

- Salg av nye og brukte EU- godkjente biler
- Salg og utleie av barnestoler

Frivillige lag og foreninger

- Bidragsytere i trafiksikkerhetsarbeidet på lokalt og fylkesplan

Interne aktører

I kommunen er arbeidet med trafiksikkerhet organisert på følgende måte:

Strategi- og utviklingsseksjonen leder arbeidet med revisjonen av trafiksikkerhetsplanen og har en koordinerende rolle knyttet til trafiksikkerhetsarbeidet.

Planseksjonen har ansvaret for arealplanlegging etter plan- og bygningsloven. Det skal i utgangspunktet utarbeides regulerings- og bebyggelsesplaner for utbygging av gang- og sykkelveger. Planer ikke eldre enn 10 år gir ekspropriasjonsrett i h.t. plan- og bygningsloven. Dersom plan ikke foreligger, må tillatelse til tiltak og innløsning av grunn søkes løst ved avtale i minnelighet.

Teknisk drift har ansvaret for prosjektering, bygging, drift og vedlikehold, herunder strøing og brøyting av veg og gang- og sykkelveger. Enheten har utpekt ansvarlig for fysiske trafiksikkerhetstiltak, og behandler og gjennomfører store og små trafiksikkerhetstiltak.

Kommuneadvokaten har ansvaret for arbeidet med grunnverv ved utbygging av gang- og sykkelveger.

Servisesenteret behandler søknader om skoleskyss på grunn av særlig farlig eller vanskelig skoleveg" etter kriterier for fri skoleskyss". Senteret mottar og videreformidler til rett instans (teknisk drift, Statens vegvesen) henvendelser fra publikum som klager på vegger.

Skoler skal drive forebyggende trafiksikkerhetsarbeid i den ordinære opplæringa. Trafikkemnet er godt egnet til en tverrfaglig arbeidsmåte. Elever som starter i 1. klasse, har i samarbeid med

vegvesen og HTU fått utlevert skolesekk i farge og med refleks som gjør elevene godt synlig i trafikken. I 2014 mottok elevene på barnetrinnet refleksvester. Enkelte skoler har lagt særlig vekt på eget trafikksikkerhetsarbeid ved bringing/henting og alternative skoleveger for gående/syklende. Det er fortsatt slik at mange barn kjøres til/fra skolen som ikke har krav til skoleskyss – også der det er tilrettelagt med gang- og sykkelveg. Tiltakene har i tillegg til skolen og elever/foreldre også engasjert vegvesen, kommunen og politi.

Forskrift til opplæringsloven § 12-1 omtaler trafikksikkerhet i følgende punkter:

Pkt. c: Av pedagogiske og trafikktryggleiksmessige omsyn, og når trafikkforholda gjer det forsvarleg, kan det i samarbeid mellom skolen og politiet opprettast skolepatruljar. Skolepatruljar skal ikkje regulere trafikken, og skal ikkje stå ute i vegbana, men berre markere at nokon skal krysse vegen. Foreldra må samtykkje før ein elev blir sett til skolepatruljeteneste.

Pkt. d: I ordensreglementet for skolen kan det også takast inn føresegner som nærmare regulerer førebyggjande tiltak, t.d. i høve til å bruke sykkel eller rulleskøyter.

Pkt. e: Reglane for grunnskolen gjeld også tilsvarande for skolefritidsordninga.

Helsestasjoner driver informasjonsarbeid for å forebygge ulykker, herunder trafikksikkerhet. Det deles ut brosjyrer og informeres bl.a. om bruk av sykkelhjelmer og sikring av barn i bil og hvor sikringsutstyr kan leies eller skaffes.

Bibliotekene har bøker og annet materiell om trafikksikkerhet og trafikkopplæring både for barn og voksne. Dette er til fri disposisjon for alle, og det aller meste er til utlån. Bibliotekene skaffer bøker de ikke har selv inn fra andre bibliotek.

Barnerepresentanten i kommunen ivaretar i plansaker barn og unges interesser i planlegging og byggesaksbehandling etter plan- og bygningsloven, og har møterett i planutvalget som behandler plansaker. Trafikksystemer og trafikksikkerhet er en viktig del av representantens oppgaver.

Funksjonshemmedes råd skal påse at det legges til rette for god framkommelighet i ulike planer. I Brumunddal sentrum er det registrert forhold med tanke på tilgjengelighet og trafikksikkerhet.

Eldrerådet skal påse at de eldres interesser blir ivaretatt i arealplanleggingen.

Ungdomsrådet gir blant annet innspill til trafikksikkerhetsplanen